



# TKACTWO TABLICZKOWE NA ZIEMIACH POLSKICH

*przeгляд badań*

EMILIA PAWŁUSZ

STOWARZYSZENIE NA RZECZ PROMOCJI KULTURY  
I RZEMIOSŁ DAWNYCH "WICI"



# SPIS TREŚCI

**/03 O PROJEKCIE**

**/04 ŹRÓDŁA**

**/05 BADANIA ARCHEOLOGICZNE**

**/06 POCZĄTKI TKACTWA TABLICZKOWEGO**

**/07 KRAJKI W ŚREDNIOWIECZU**

**/ 08 OD DOMOWEGO WARSZTATU DO PASAMONICTWA**

**/09 KRAJKI TABLICZKOWE W KULTURZE LUDOWEJ**

**/10 WYBRANE OBIEKTY Z TERENÓW POLSKICH**

**/17 BIBLIOGRAFIA**

**/18 O AUTORACH**



**STOWARZYSZENIE NA RZECZ PROMOCJI KULTURY  
I RZEMIOSŁ DAWNYCH "WICI"**

[facebook.com/WICIngo/](https://facebook.com/WICIngo/)  
[instagram.com/\\_lostthread\\_/](https://instagram.com/_lostthread_/)  
[instagram.com/wici\\_ngo/](https://instagram.com/wici_ngo/)





## „Tkactwo tabliczkowe wczoraj i dziś – badania, warsztaty, monografia”

to projekt badawczo-edukacyjny mający na celu popularyzację tkactwa tabliczkowego, techniki ręcznego tkania ozdobnych wstążek (krajek) za pomocą krosienek tabliczkowych.

Niniejsza publikacja zawiera zestawienie zabytków tkactwa tabliczkowego z terenów polskich, od czasów rzymskich po wiek XIX. Zestawienie zostało stworzone na podstawie przeglądu badań archeologicznych i etnograficznych, kwerend muzealnych oraz konsultacji z ekspertami.

Poszukując informacji o historii tkactwa tabliczkowego na ziemiach polskich, pomocne były następujące pytania:

- *Z jakiego okresu pochodzą znaleziska tkactwa tabliczkowego z terenów Polski?*
- *Jakimi technikami były wykonane?*
- *Jakie wzory się na nich znajdują?*
- *Czy taśmy tabliczkowe były importowane czy wytwarzane na miejscu?*
- *Do czego służyły taśmy wykonane na tabliczkach i kto je wykonywał?*
- *Do kiedy używano krosienek tabliczkowych do wyrobu ozdobnych taśm?*

Pomysłodawczynią projektu jest dr Emilia Pawłusz ze Stowarzyszenia na Rzecz Promocji Kultury i Rzemiosł Dawnych "Wici".

Wełniana krajka wykonana na 20 tabliczkach.  
Wykonanie i zdjęcia: Emilia Pawłusz

**Celem niniejszej publikacji jest przedstawienie unikatowych zabytków tkactwa tabliczkowego oraz popularyzacja wyników wieloletnich badań w dziedzinie technik tkackich, prowadzonych w Polsce przez archeologów specjalizujących się w historii tekstyliów.**

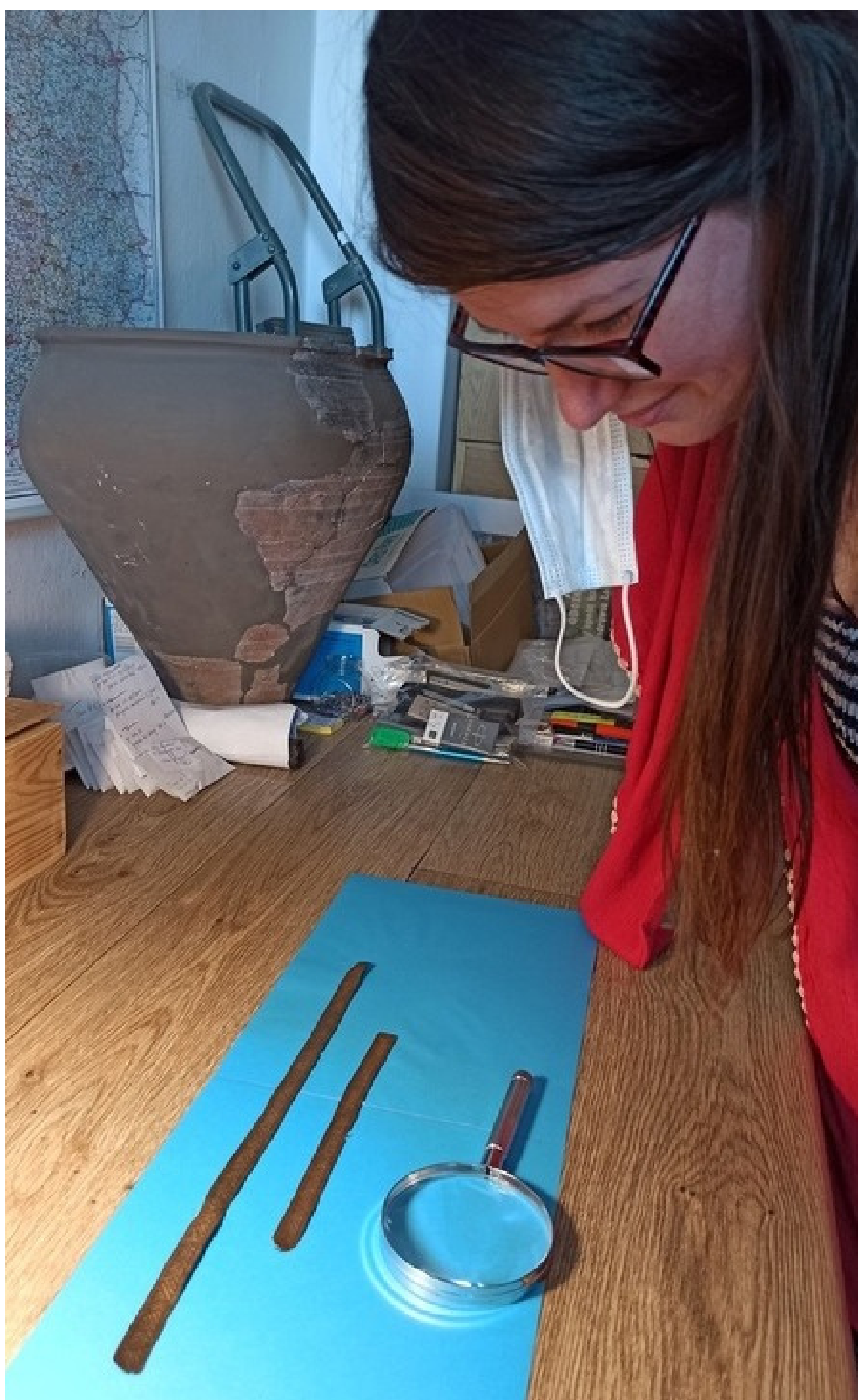
PROJEKT  
ZREALIZOWANO W  
RAMACH  
STYPENDIUM  
MINISTRA KULTURY  
I DZIEDZICTWA  
NARODOWEGO.

Stypendium

Ministra  
Kultury  
i Dziedzictwa  
Narodowego



**Informacji odnośnie historii tkactwa tabliczkowego dostarcza przede wszystkim archeologia. Choć tkaniny to zaledwie ułamek znalezisk archeologicznych, dzięki nowoczesnym technologiom archeolodzy mogą zidentyfikować włókna, sploty oraz kolory i źródła barwników.**



Kwerenda w Muzeum Archeologicznym i Etnograficznym w Łodzi.  
Zdjęcie: Stowarzyszenie Wici.

Poza literaturą badawczą, źródłem informacji o tkactwie tabliczkowym są same obiekty, znajdujące się w archiwach muzeów archeologicznych i etnograficznych. Niestety obecnie bardzo mało taśm wykonanych na tabliczkach znajdziemy na wystawach. Brakuje także informacji o samej technice.

W muzeach etnograficznych znajdują się bardzo bogate zbiory pasów utkanych na bardku, metodą wybierania wzoru i na krosnach. Zdecydowanie mniej jest taśm tabliczkowych. Jeśli już uda się kilka znaleźć, najczęściej są to krajki z Litwy i Kresów Wschodnich.

Co ciekawe, archeolodzy i etnografowie inaczej nazywają pasy wykonane na tabliczkach. Wśród etnografów popularny jest termin *krajka*, podczas gdy w literaturze archeologicznej częściej spotykamy termin techniczny i opisowy – *taśma wykonana na krosienku tabliczkowym* lub po prostu, na tabliczkach.



## Skąd wiadomo, że tkanina jest wykonana na tabliczkach?

Podczas określania technologii wykonania taśmy badacze zwracają uwagę na splot i ułożenie dwóch zespołów nici – osnowy i wątku.

Krajki wykonane na bardku mają splot prosty, płócienny. W przypadku tabliczek badacze sprawdzają, czy nici osnowy są charakterystycznie skręcone wokół własnej osi. Taki skręt odróżnia taśmy wykonane na tabliczkach od innych.

Trzeba jednak pamiętać, że brak takiego skrętu nie oznacza, że tabliczki jako metoda wykonania są od razu wykluczone. Za pomocą tabliczek można uzyskać tkaninę w splocie prostym (rypsowym osnowowym) w jednej konkretnej technice – poprzez obracanie tabliczek na przemian do przodu i do tyłu. Powstały w ten sposób splot jest bardzo trudny do odróżnienia od splotu prostego wykonanego z użyciem innych narzędzi tkackich (Chmielecki 2009: 161). Dlatego samo określenie splotu może nie wystarczyć do zakwalifikowania zabytku do konkretnej techniki.



Wełniana krajka wykonana na 8 tabliczkach. Obracanie tabliczek powoduje skręcanie nici osnowy. Wykonanie: E. Pawłusz Zdjęcie: Mobilne Studio Fotograficzne "Dzika Kępa".

Wśród archeologicznych znalezisk tkanin tabliczkowych dominują taśmy wykonane z włókien zwierzęcych. Ich zachowaniu sprzyja kwaśne środowisko, które z kolei powoduje szybki rozkład włókien roślinnych. Włókna wełny i jedwabiu w styczności z metalowymi ozdobami – guzikami, spinkami, broszkami, ulegają spowolnionemu rozkładowi. Znane są przede wszystkim konserwacyjne właściwości srebra i brązu, stąd często archeolodzy znajdują krajki w pochówkach bogatych w biżuterię.

Podobnie konserwująco działa żelazo – rdza usztywnia tkaninę, powoduje jednak, że jej analiza jest trudna. Zjawisko konserwacji przez tlenki metali nie zachodzi w przypadku włókien roślinnych, które ulegają całkowitemu rozkładowi.



## Tabliczek tkackich używano na terenach polskich co najmniej od czasów rzymskich. Nie można jednak wykluczyć, że były znane wcześniej.

Znaleziska z terenów bliskich kulturowo – dzisiejszej Ukrainy (kurhan 8 z Kolodyste) i Rosji (kurhan 2 w Nowoswobodnaja), określone jednoznacznie jako wykonane na tabliczkach, są datowane na epokę kamienia (Chmielewski 2009: 160). Pozostałości krajk tabliczkowych na terenach polskich znane są z okresu wczesnej epoki żelaza (kultura łużycka i halsztacka). Są to trzy znaleziska: z Domasławia, Teklina i Zakrzewa. Więcej znalezisk taśm tabliczkowych, w tym przede wszystkim brzegów początkowych tkanin, datowanych jest na pierwsze wieki naszej ery – okres wpływów rzymskich (kultura wielbarska).

**Taśmy tkane na tabliczkach miały trzy podstawowe funkcje – zabezpieczania brzegów tkaniny, użytkową oraz ozdobną. Krajki stanowiły tzw. “trzeci brzeg” (brzeg początkowy) tkanin wykonanych na krosnach pionowych.**



Rekonstrukcja tkaniny na krosnie pionowym z brzegami wykonanymi na tabliczkach w grodzie Jomsborg w Warszawie, 2018. Zdjęcie: Stowarzyszenie Wici.

Krosno pionowe przypomina dużą drewnianą ramę tkacką z wałem górnym do nawijania utkanego fragmentu i pionowymi nićmi osnowy obciążonymi glinianymi lub kamiennymi ciężarkami. Tkanina zrobiona na warsztacie pionowym posiadała trzy brzegi – dwa wzdłuż oraz jeden początkowy – poprzeczny, wykonywany często na krosnach tabliczkowych. Nici wątku krajki stanowiły osnowę całej tkaniny.

Brzeg wykonany na tabliczkach wzmacniał i zabezpieczał tkaninę przed pruciem. Brzegi wykonywano na kilku lub nawet kilkudziesięciu tabliczkach. Nie używano tabliczek do zabezpieczania materiałów tkanych na krosnach poziomych.



**Z czasem krajki stały się oddzielnymi taśmami używanymi jako pasy do ubioru, elementy nakryć głowy (zwłaszcza kobiecych) oraz ozdobne obszycia rękawów, kołnierzy i krawędzi ubiorów. Mocne i elastyczne taśmy tabliczkowe sprawdzały się także jako różnego rodzaju sznurki, troczki i wiązania.**

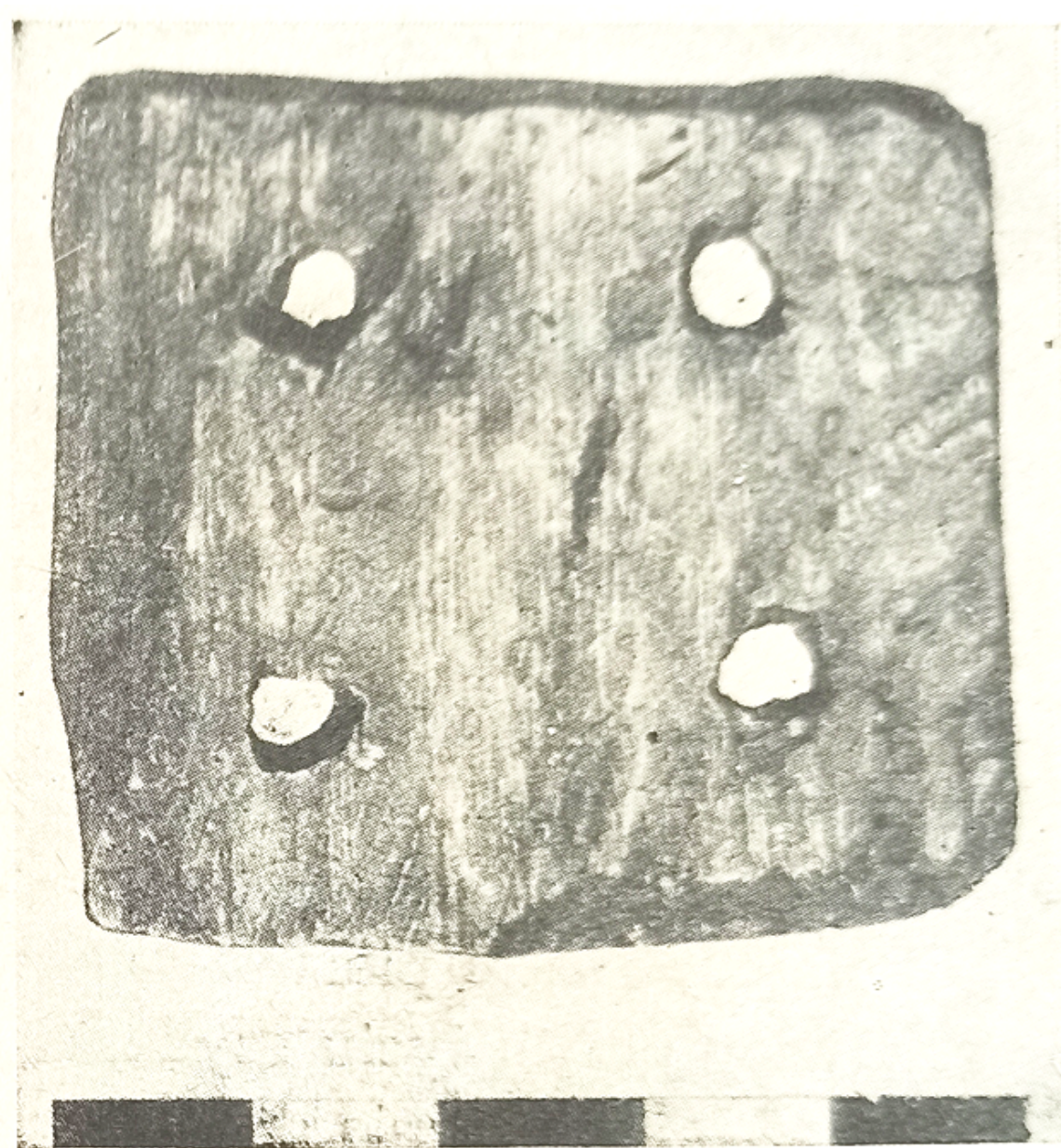
Najcenniejsze taśmy – z jedwabiu, z dodatkowymi wzorami uzyskanymi złotą lub srebrną nicią były oznaką bogactwa i wysokiego statusu społecznego. Szacuje się, że w VII wieku długa taśma jedwabna o szerokości 2 cm mogła być warta w przybliżeniu tyle co stalowy hełm, kolczuga i miecz w opasaniu (Nowosad et al. 2018).

Trudno jednoznacznie odpowiedzieć na pytanie jak jedwabne taśmy docierały na tereny dzisiejszej Polski. Istnieją co najmniej dwie hipotezy. Pierwsza z nich wskazuje na podróże arabskich kupców na tę terytoria. Druga hipoteza podkreśla rolę Wikingów – ich wypraw handlowych i grabieży na południu Europy, w Bizancjum i Azji.

Z wykopalisk w wikińskiej osadzie handlowej Birka mamy ponad 40 fragmentów jedwabnych i broszowanych taśm tabliczkowych z IX i X wieku. Słynnym znaleziskiem jest także niedokończona taśma znaleziona razem z tabliczkami w pochówku kobiecym na łodzi Oseberg z IX wieku.

Większość jedwabnych taśm znalezionych na terenach polskich przypomina wczesnośredniowieczne znaleziska ze Skandynawii i Rusi, co może potwierdzać, że były importowane lub wykonane na tych terenach z importowanego jedwabiu.

**W średniowieczu tkano na tabliczkach także po południowej stronie Bałtyku. W Gdańsku znaleziono siedem tabliczek tkackich wykonanych z kory, datowanych na XII wiek.**



Ryc. 15. Tabliczka tkacka (1950/4170), XII w.

Zdjęcie: Kamińska J., Nahlik A. (1958). *Włókiennictwo gdańskie X-XIII*, s. 49





Maria tkająca na tabliczkach, strona manuskryptu, ok 1420-1435. Źródło: Book of Hours, MS M.453 fol. 24r – Images from Medieval and Renaissance Manuscripts – The Morgan Library & Museum, Nowy Jork.

Warsztat tkacki stanowił wyposażenie każdego gospodarstwa domowego. Tkaniem zajmowały się przede wszystkim kobiety, które wytwarzały materiały na ubrania, sznury, wstążki i inne tekstylia potrzebne na co dzień.

W średniowieczu tkactwo uległo dużej profesjonalizacji, wyodrębniły się wyspecjalizowane rzemiosła oraz cechy. W przypadku tkania ozdobnych taśm – do XVI wieku ich wyrobem zajmowały się głównie kobiety. Było to popularne zajęcie na dworach, co potwierdzają liczne ikonografie. Dla wielu kobiet niższych stanów tkanie pasów było źródłem utrzymania (Grupa 2012: 156–157).

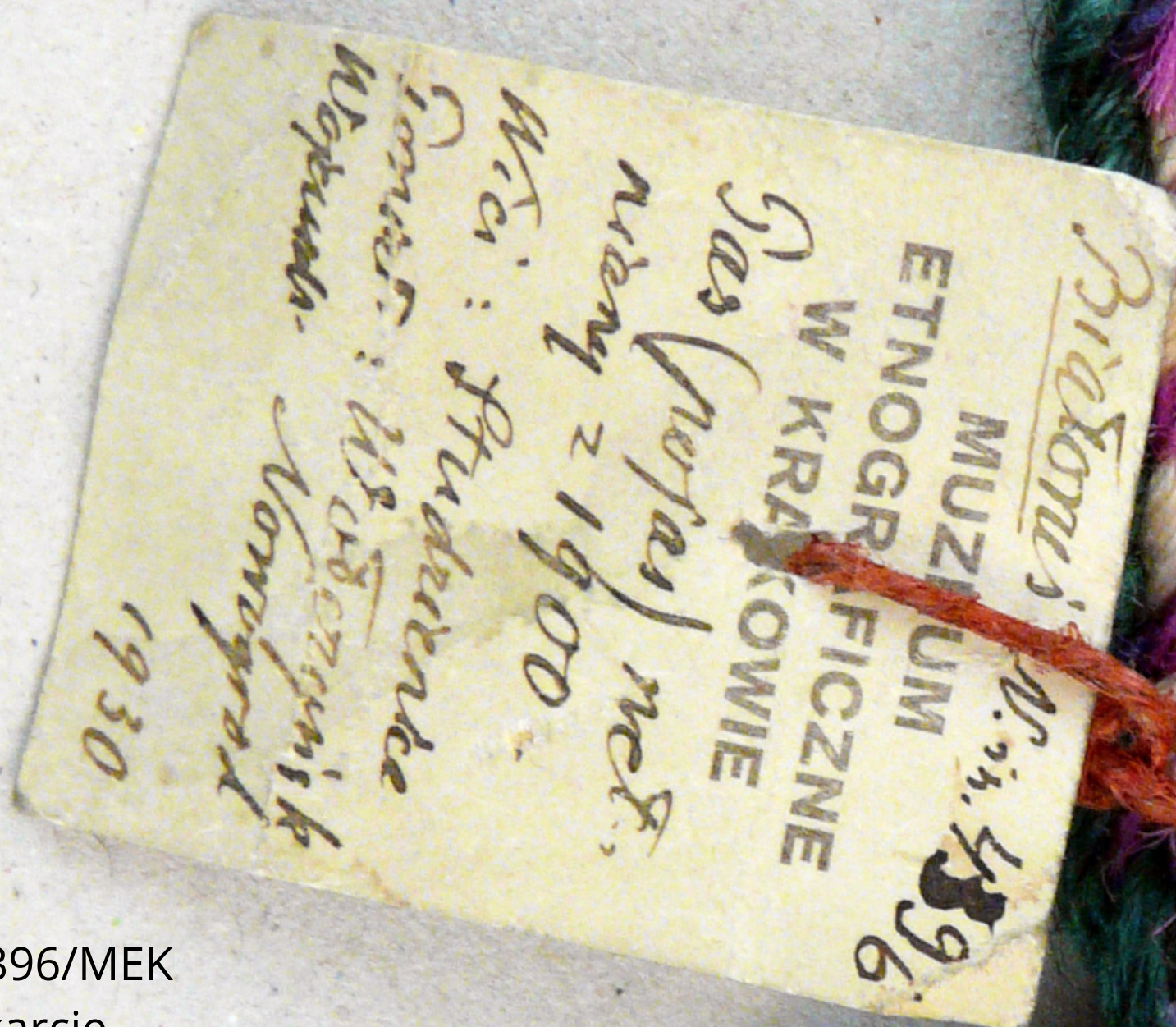
Z biegiem czasu tkanie taśm, czyli pasamonicstwo stało się typowo cechowym i wyłącznie męskim zajęciem, w którym na poziomie zawodowym kobiety nie brały udziału.

**Pasamonicstwo to rzemiosło “upiększania” stroju – produkcja wstążek, taśm, bort, galonów oraz krajek technikami tkackimi oraz pozatkackimi, np. poprzez zaplatanie nici rękami w dekoracyjne siatki typu sprang (Turnau 1987). Krosienka tabliczkowe były wyposażeniem warsztatu pasamonika. W cechu czeladnicy uczyli się po kilka lat (4–6), po czym zdawali egzamin. Przepisy cechowe ograniczały liczbę czeladników. W Polsce ośrodkiem pasamonicstwa był Dolny Śląsk oraz Małopolska.**



**Informacji o technikach tkackich, wzorach i funkcjach pasów w XIX i XX wieku dostarcza etnologia i antropologia kultury, w szczególności klasyczne badania etnograficzne.**

Kazimierz Moszyński w swojej książce "Kultura ludowa Słowian" wspomina o tkaniu na krosienkach tabliczkowych w kontekście Kresów Wschodnich – dzisiejszej Białorusi. Pisze, że na Białorusi na północ od Niemna spotykał tabliczki niemal w każdej wsi. Ze względu na skręcającą się osnowę miejscowi nazywali je *kręconemi*.



Krajka nr 4396/MEK opisana w karcie inwentarzowej jako "pas wełniany pojas z roku 1900", szerokości 2.8 cm. Pochodzi z miejscowości Studzienice w dawnym powiecie wołyńskim na Białorusi. Charakterystyczny skręt nici sugeruje, że mogła zostać utkana na tabliczkach. Ze zbiorów Muzeum Etnograficznego im. Seweryna Udzieli w Krakowie.



## Starożytność p.n.e.

### 1. DOMASŁAW, DOLNY ŚLĄSK WCZESNA EPOKA ŻELAZA, OK. 700–400 P.N.E.

Taśma tabliczkowa znaleziona wśród innych tkanin i ceramiki, element bogatego wyposażenia grobowego. W kilku miejscach zaobserwowano podwójny wątek – dwie nici przetrzucane przez przesmyk tworzony przez obracające się tabliczki. Nici osnowy i wątku skręcone w Z. Grubość osnowy to 1.15 mm, wątki 0.73 mm. Prawdopodobnie wełniana. Mogła służyć do zawiązania woreczka z darami grobowymi.

Maik J., Rybarczyk A. (2016). Tekstylia kultury halsztackiej z Domasławia na Dolnym Śląsku na tle włókiennictwa wczesnej epoki żelaza w Europie Środkowej. W: B.Gediga, A. Grossman, W. Piotrowski (red.), *Europa w okresie od VIII wieku przed narodzeniem Chrystusa do I wieku naszej ery*, Biskupin–Wrocław, 25–44.

### 2. ZAKRZEW, POW. SIERADZKI WCZESNA EPOKA ŻELAZA, OK. 700–400 P.N.E.

Taśma wykonana na co najmniej 21 tabliczkach, element wyposażenia grobowego. Znaleziona na żelaznym sierpnie. Mogła służyć do zawiązania woreczka z darami grobowymi.

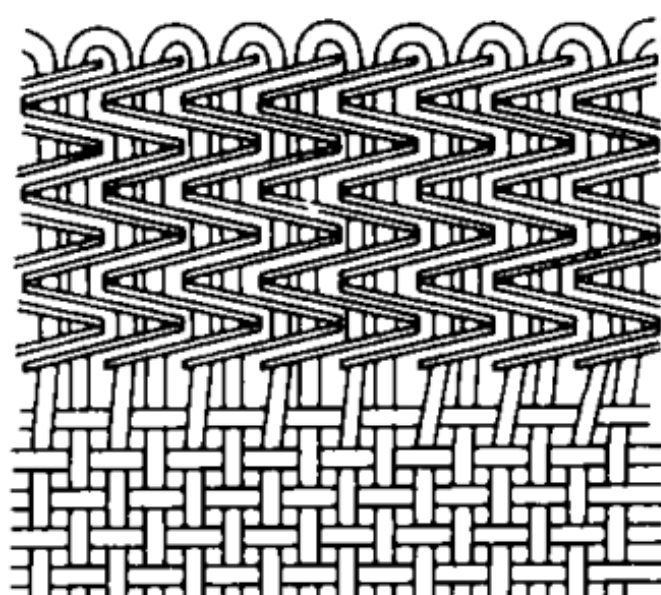
Słomska, J., & Antosik, Ł. (2018). W jakim stroju na swój pogrzeb, czyli próba interpretacji funkcji tekstyliów archeologicznych odkrywanych w grobach z wczesnej epoki żelaza z terenu Polski. *Przegląd Archeologiczny*, 66, 57–75.

## Okres wpływów rzymskich

### 3. ODRY, POW. CHOJNICKI, I–III W N.E.

Brzeg tkaniny wykonany na siedmiu czterootworowych tabliczkach. Drugim fragmentem jest końcowy brzeg tkaniny, wykonany na 48 tabliczkach, fragment ozdobnego płaszczka, znaleziska grobowe.

Maik, J. (1988). Wyroby włókiennicze na Pomorzu z okresu rzymskiego i ze średniowiecza. *Acta Archaeologica Lodziensia* 34, 7–206.



Ryc. 86. Brzeg początkowy wykonany na krosienkach tabliczkowych, Odry, grób 127

Zdjęcie: Maik, J. (1988). *Wyroby włókiennicze na Pomorzu z okresu rzymskiego i ze średniowiecza*, s. 136



#### 4. CZARNÓWKO, POW. LĘBORSKI, II WIEK N.E.

Brzeg wełnianej tkaniny (płaszcz) wykonany na 17 tabliczkach, szerokości około 2 cm. Analogiczny do znalezisk z Gronowa.

Cybulska, Maria. (2016). Analiza i rekonstrukcja płaszcza z obiektu 384 z cmentarzyska w Czarnówku. W: J. Andrzejowski (red.), *Czarnówko, Stan. 5 Cmentarzyska z późnej starożytności na Pomorzu. Część 1*. Monumenta Archaeologica Barbarica Tom XI, 247–254.

#### 5. GRONOWO, POW. DRAWSKI, II-III WIEK N.E.

Dwa fragmenty tkanin z brzegiem końcowym wykonanym na tabliczkach. Jeden brzeg został wykonany na 30 tabliczkach, tkanina w kratę, ozdobiona jest jasnymi i ciemnymi frędzlami skręconymi z nici osnowy; druga krajka została utkana na 40 (42 w innym źródle) tabliczkach, prawdopodobnie czerwona. Znaleziska grobowe, podobne do tkaniny z Odrów.

Cybulska, Maria. (2010). Reconstruction of Archaeological Textiles. *Fibres and Textiles in Eastern Europe*, 18(3), 100–105.

Maik, J. (1988). Wyroby włókiennicze na Pomorzu z okresu rzymskiego i ze średniowiecza. *Acta Archaeologica Lodziensia* 34, 7–206.

#### 6. ZAKRZÓW, DZIELNICA WROCŁAWIA, OKRES WPŁYWÓW RZYMSKICH

Brzeg wełnianej tkaniny wykonany na tabliczkach.

Maik, J. (2012). Poland W: Gleba, M., & Mannering, U. (red.), *Textiles and textile production in Europe from prehistory to AD 400*. Oxbow Books, Oxford.

#### 7. KOŚCIELNA JANIA, POW. STAROGARD GDAŃSKI, II-III WIEK N.E.

Brzeg boczny tkaniny wykonany na 8 tabliczkach.

Maik, J. (1988). Wyroby włókiennicze na Pomorzu z okresu rzymskiego i ze średniowiecza. *Acta Archaeologica Lodziensia* 34, 7–206.

#### 8. WILKOWO, WOJ. POMORSKIE, OKRES WPŁYWÓW RZYMSKICH

Brzeg tkaniny wełnianej utkany na co najmniej 6 tabliczkach. Prawdopodobnie brązowa, tkanina znaleziona w grobie kobiecym.

Przymorska-Sztuczka, M. (2017). New Textile Finds from the Wielbark Culture Cemetery in Wilkowo, Lębork District, Poland. W: M. Bravermanová et al. (red.), *Archaeological Textiles – Links Between Past and Present NESAT XIII*.



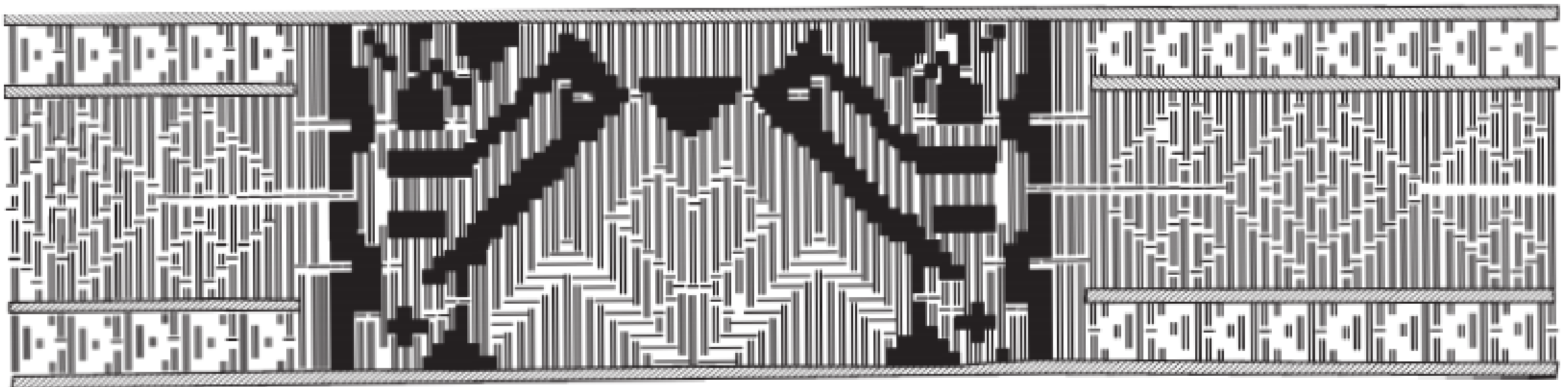
## Średniowiecze

### 9. GRUCZNO, GM. ŚWIECIE, WOJ. KUJAWSKO-POMORSKIE, X-XII W.

Jedwabna taśma z geometrycznym i figuralnym ornamentem, z grobu nr 921, wykonana techniką łączoną: samitum oraz na tabliczkach, na których wykonano brzegi, które oddzielały od krawędzi główny wzór. Podobny system łączonych splotów występuje w znaleziskach z Mammen, Birki, Oseberg oraz Rusi, a na terenach polskich Gdańska, Kałdusa, Opola i Wolina.

Taśma ma 1.4 cm szerokości, punktem centralnym ornamentu jest serce, nad którym dominują dwa stwory – ptaki (?). Służyła jako opaska, były na niej zawieszane kabłączki skroniowe – powszechna ozdoba słowiańskich kobiet. Znaleziona w towarzystwie biżuterii z brązu i srebra (pierścienie, kolie, diadem, bransolety) oraz szklanych paciorków, okuć noża, monet oraz jedwabnych tkanin, co wskazuje na wyjątkowo bogaty pochówek. W innym grobie znaleziono równie bogato zdobioną jedwabną taśmę utkaną na krosienku tkackim.

Grupa, M. (2009). Jedwabne wstążki z wczesnośredniowiecznego Gruczna. *Pomerania Antiqua*, tom XXII, 271–277.



Ryc. 2. Ornament na wstążce z grobu nr 921.

Zdjęcie: Grupa, M. (2009). Jedwabne wstążki z wczesnośredniowiecznego Gruczna, s. 272

### 10. KAŁDUS, WOJ. KUJAWSKO-POMORSKIE, X-XII W.

Jedwabna taśma ozdobna – kobieca opaska na głowę, wykonana techniką łączoną – samitum oraz na tabliczkach, na których wykonano brzegi, które oddzielały od krawędzi główny wzór. Taśma wykonana z dodatkowym, ozdobnym wątkiem jedwabnym z metalowym oplotem w kolorze złotym. Zachowały się 3 fragmenty o długości 14.7 cm, 11.8 cm oraz 11.4 cm, szerokości 2.1 cm. Znaleziono w sumie 5 opasek wykonanych techniką samitum, co stanowi pokaźną kolekcję. Technicznie podobna do taśmy z Gruczna.

Grupa, M. (2005). Silk bands from an early medieval cemetery in Kałdus (Poland). *NESAT IX, Archäologische Textilfunde–Archaeological Textiles*, Braunwald, 18–21.



### 11. GRÓDEK NAD BUGIEM, WOJ. LUBELSKIE, X – XIII W.

Na cmentarzysku w Gródku znaleziono 23 fragmenty ozdobnych tkanin – broszowanych, jedwabnych wstążek, fragmentów jedwabnych tkanin wzorzystych i prostych oraz tkanin haftowanych. Wśród nich znajdowała się czerwona taśma wykonana na tabliczkach, broszowana metalową nicią z oplotem, najprawdopodobniej lnianą oplecioną złotem lub złożonym srebrem. Podstawowy wątek i osnowa były jedwabne. Zachowały się dwa kawałki o długości 9.6 or 4.7 cm, szerokości 1.17 cm, znaleziona w grobie nr 379, w pobliżu głowy. Utkana na 28 czterootworowych tabliczkach, po 2 tabliczki krawędziowe po każdej stronie. Wzór przedstawia skośne, równoległe linie. Prawdopodobnie taśma była importowana z Bizancjum, przypomina zabytki odkryte w Birce.

Cybulska M., Marciniak M., Sielski J. (2018). Textile finds from Gródek upon the Bug river. An analysis of materials, manufacturing techniques and origin (w:) Wołoszyn M. (red.), *The early medieval settlement complex at Gródek upon the Bug River in the light of results from past research (1952–1955). Material evidence*. Frühzeit Ostmitteleuropas, vol. 4, Kraków–Leipzig–Rzeszów–Warszawa.

### 12. GDAŃSK XI/XII W. I Z KOŃCA XII W.

Dwie tkaniny, które posiadają brzegi początkowe wykonane na krosienkach tabliczkowych.

Maik, J. (1988). Wyroby włókiennicze na Pomorzu z okresu rzymskiego i ze średniowiecza. *Acta Archaeologica Lodziensia* 34, 7–206.

### 13. GDAŃSK, XI WIEK

Jedwabna taśma broszowana srebrną nicią. Utkana prawdopodobnie na krosienkach o jednym stałym i jednym ruchomym przesmyku. Znajduje się w zestawieniu dla porównania, ponieważ jest podobna do znaleziska ze Starego Brześcia, które pierwotnie opisano jako taśmę wykonaną na tabliczkach. Wyrób miejscowy lub pochodzący ze Skandynawii lub Rusi.

Kamińska, J., & Nahlik, A. (1958). *Włókiennictwo gdańskie w X–XIII wieku*. Łódź.

### 14. GDAŃSK, XII WIEK

Tabliczki tkackie z kory w liczbie 7 odkryto podczas wykopalisk przy ul. Rycerskiej w Gdańsku, na różnych poziomach osadniczych. Podobne znaleziono w Opolu.

Kamińska, J., & Nahlik, A. (1958). *Włókiennictwo gdańskie w X–XIII wieku*. Łódź.

### 15. WROCŁAW, OSTRÓW TUMSKI, XII/XIII WIEK

Wełniana taśma tabliczkowa znaleziona w Ostrowie Tumskim, 11.5 cm x 2.1 cm szerokości.

Kaźmierczyk, J. (1966). *Wrocław lewobrzeżny we wczesnym średniowieczu*. Zakład Narodowy im. Ossolińskich.

Rekonstrukcja na blogu [Nigdziekolwiek](#).



**16. STARY BRZEŚĆ, WOJ. KUJAWSKO-POMORSKIE, XIII WIEK**

Ozdobna taśma znaleziona podczas wykopalisk w 1957 roku na cmentarzysku w Starym Brześciu, w grobie nr 564, należącym do kobiety, czego dowodzi obecności dwóch kabłączków skroniowych w pobliżu taśmy. Geometryczny wzór, brązowa, zachowało się kilka kilkunastocentymetrowych fragmentów, szerokości 1.3 cm. Broszowana metalową nicią (włókno oplecione metalem). Jej bazowy splot mógł być wykonany na tabliczkach (tak jest opisana na wystawie), jednak inne techniki nie zostały wykluczone. Opisana jako wełniana, jednak na podstawie wiedzy o podobnych zabytkach oraz nowych zdjęć oczyszczonej taśmy, można przypuszczać, że zawiera jedwab. W zbiorach Muzeum Archeologicznego i Etnograficznego w Łodzi, zabytek w trakcie nowych badań.

Moszczyński, J. 1990. Die Gewebe aus dem Gräberfeld des 12.–16. Jh. in Stary Brzesc, Wojewodschaft Wloclawek w: Walton, P. i Wild, J. P., (red.) *Textiles in Northern Archaeology: NESAT III Textile Symposium in York 6–9 May 1987*. Londyn: Archetype Publications.



XIII-wieczna taśma ze Starego Brześcia.  
Zdjęcie: Muzeum Archeologiczne i  
Etnograficzne w Łodzi



Kwerenda w Muzeum Archeologicznym i  
Etnograficznym w Łodzi. Zdjęcie:  
Stowarzyszenie Wici.



### 17. WROCŁAW, NOWY TARG, XIII/XIV WIEK

Dwie taśmy jedwabne, wykonane na tabliczkach znaleziono wśród innych tekstyliów odkopanych placu Nowy Targ we Wrocławiu. Taśmy są broszowane metalowymi nićmi (posrebrzanymi lub pozłacanymi). Zachowały się we fragmentach: 69 cm x 1.5 cm oraz 49 cm x 1.3 cm. Jedna z nich (taśma nr 116) ma widoczny geometryczny wzór oparty o diagonalne, równoległe linie. Zachowały się także kolejne dwie taśmy tabliczkowe, skromniejsze, wykonane bez użycia metalowych nici.

Antosik, Ł., Maik, J., Rybarczyk, A., Słomska, J. (2018). Tkaniny w: J. Piekalski i K. Wachowski (red.), *Rytm rozwoju miasta na kulturowym pograniczu. Studium strefy placu Nowy Targ we Wrocławiu*, cz. 2, *Wratislavia Antiqua* 23, 875–905.

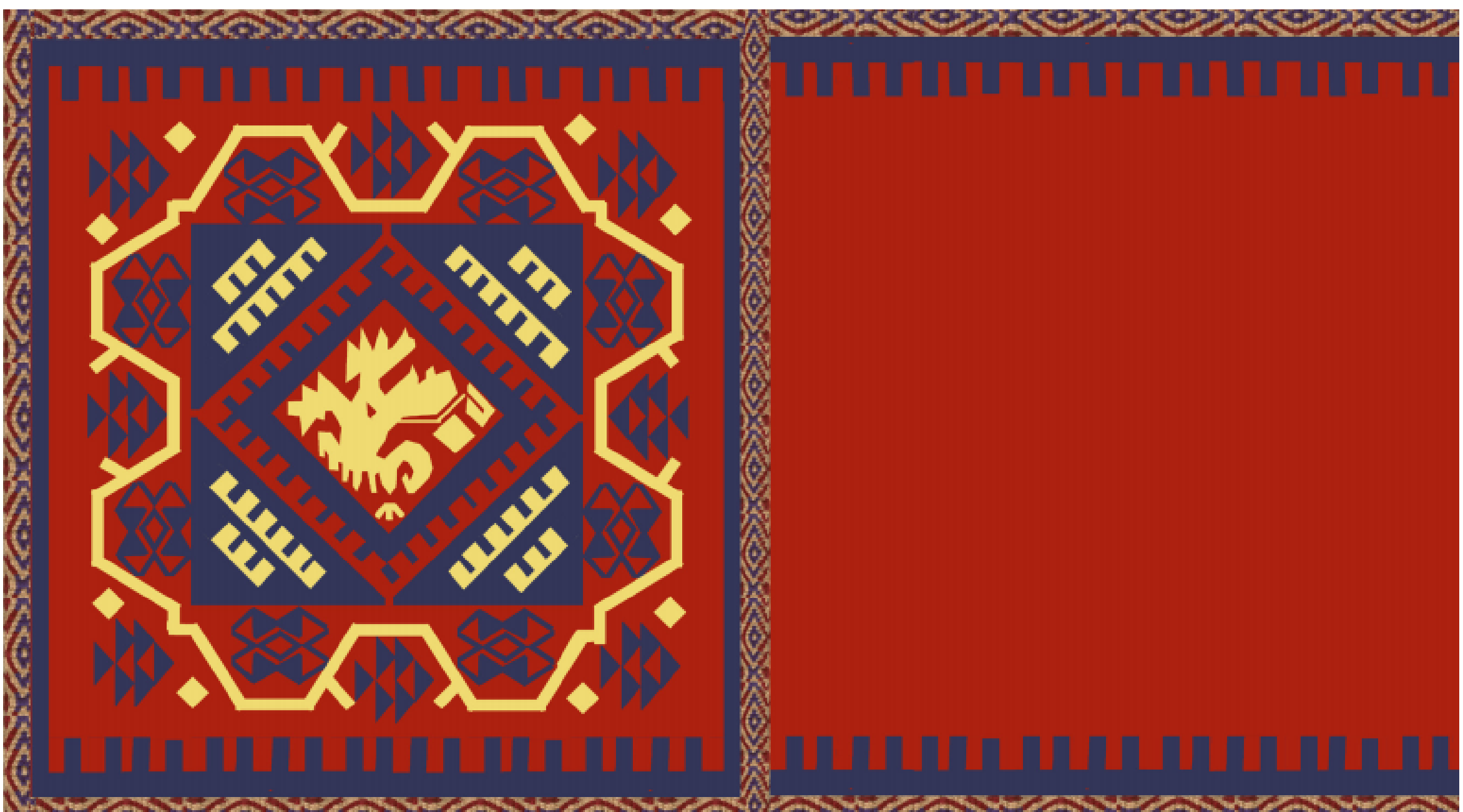
Rekonstrukcja na blogu [Nigdziekolwiek](#).

### 18. SIEWIERZ, XIV WIEK

Wełniana taśma utkana na 12 tabliczkach, wymiary kawałka to 2.2 x 7 cm. Dzięki badaniom ustalono kolory krajki: czerwony, żółtobrązowy oraz zielononiebieski. Prawdopodobnie należała do tatarskiego wojownika, stanowiła część torby jucznej, czapraka lub uprzęży konia.

Antosik Ł., Ginter, A. (2015). XIV-wieczne wyroby włókiennicze pozyskane w trakcie badań archeologicznych na zamku w Siewierzu w latach 1971 i 2007, *ARCHEOLOGIA 20 Rocznik Muzeum Górnośląskiego w Bytomiu*, 29–46.

Cybulska, M., Florczak, T., Kuberski, S. (2015) Tkaniny z zamku w Siewierzu. Analiza i rekonstrukcja (Aneks), *ARCHEOLOGIA 20 Rocznik Muzeum Górnośląskiego w Bytomiu*, 47–64.



Wizualizacja torby jucznej z krajką po bokach. Zdjęcie: M. Cybulska, T. Florczak, S. Kuberski (2015). Tkaniny z zamku w Siewierzu. Analiza i rekonstrukcja (aneks).



### 19. RAWA MAZOWIECKA, 1370–1425

W gotyckim zamku książąt mazowieckich w Rawie Mazowieckiej znaleziono 51 fragmentów tekstyliów, w tym jedną wełnianą krajkę (45) utkaną na krosienkach tabliczkowych. Prawdopodobnie krajka została wykonana na zamku, z miejscowego surowca. Reszta tkanin to ścinki z szycia ubrania.

Gula, J., Maik, J. (1980). Zaopatrzenie zamku w Rawie Mazowieckiej w wyroby włókiennicze w końcu XIV i w XV wieku. *Archeologia Polski*, 24(2), 381–411.

### 20. GDAŃSK, LASTADIA, WYSPA SPICHRZÓW I UL. PANIEŃSKA 3A, XIV–XVII WIEK

Kilka fragmentów wełnianych pasów wykonanych na tabliczkach. Wszystkie fragmenty były jednolite, bez wzorów, zabarwione na brązowy lub czarny, utkane z tym samym lub podobnym ustawieniem tabliczek – zszszs.

Wśród nich wyróżnia się dobrej jakości czarny wełniany pas, szerokości 6 cm, znaleziony przy ul. Panieńskiej 3a centrum Gdańska, utkany na 42 tabliczkach. Datowany na okres 1435–1480, bardzo podobny do pasa ze Szczuczyna (XVIII w.)

Na stanowiskach archeologicznych na Wyspie Spichrzów znaleziono 3 fragmenty, na Lastadii 1 oraz kolejne 2 przy ul. Panieńskiej datowane na okres 1481–1515.

Grupa, M. (2012). *Wełniane tekstylia pospólstwa i plebsu gdańskiego (XIV–XVII w.) i ich konserwacja*. Toruń, Wydawnictwo Naukowe UMK.

## Czasy nowożytne

### 21. SZCZUCZYN, WOJ. PODLASKIE XVIII WIEK

Kilka znalezisk grobowych: 1) Czarna, wełniana taśma o szerokości 5.8 cm, przewiązana w pasie na koszuli, znaleziona w grobie mężczyzny w krypcie kościoła w Szczuczynie (barok); 2) Obszycie fragmentu stójki żupana, w którym pochowano chłopca – syna fundatora kościoła i założyciela miasta Szczuczyn Stanisława Antoniego Szczuki. Taśma wykonana z jedwabiu, na 10 tabliczkach.

Grupa, M. (2012). Pochówki w krypcie grobowej kościoła p.w. Imienia NMP w Szczuczynie jako źródło do lokalnych badań kostiumologicznych. W: Dudziński, T. (red), *Pozaarchiwalne materiały źródłowe do dziejów powiatu szczuczyńskiego w XIX wieku*, 109–125.

Grupa, M., Grupa, D., Krajewska, M., & Nowak, S. (2014). *Tajemnice szczuczyńskich krypt t. II*. Grajewo – Toruń: Towarzystwo Przyjaciół 9 PSK, Wyd. UMK.



Antosik, Łukasz, Krawczyk Marek. (2014). Tekstylnia z badań archeologicznych średniowiecznej i nowożytnej Nysy. Wstępne wyniki analiz. *Nyskie Szkice Muzealne*, 7, 7–19, 153–154.

Bogucka, Maria. (1956). *Gdańskie rzemiosło tekstylne od XVI do połowy XVII wieku*. Ossolineum.

Chmielewski, Tomasz Jacek. (2009). *Po nitce do kłębka... O przędzalnictwie i tkactwie młodszej epoki kamienia w Europie Środkowej*. Warszawa, Wydawnictwo Naukowe Semper.

Grupa, Małgorzata. (2012). *Wełniane tekstylnia pospólstwa i plebsu gdańskiego (XIV–XVII w.) i ich konserwacja*. Wydawnictwo Naukowe Uniwersytetu Mikołaja Kopernika.

Grupa, Małgorzata, Grupa, Dawid. (2013). Wstążki, wstążeczki z krypt kościoła p.w. Imienia NMP w Szczuczynie (cz. 1). W: *Tajemnice szczuczyńskich krypt (tom I)* pod red. Małgorzaty Grupy i Tomasza Dudzińskiego. Grajewo, Towarzystwo Przyjaciół 9 PSK.

Moszyński, Kazimierz. (1929). *Kultura ludowa Słowian. Cz. 1 Kultura materialna*. Kraków, Polska Akademia Umiejętności.

Nowosad, Wiesław, Grupa, Małgorzata, Nowak, Marcin. (2018). Kobięce ozdoby w Płonkowie. W: *Historia kościoła św. Oswalda w Płonkowie, t. 2*, pod redakcją M. Grupy, K. Jarzęckiego i W. Nowosada, 81–92.

Turnau, Irena. (1987). *Historia europejskiego włókiennictwa odzieżowego od XIII do XVIII w.* Ossolineum.



**Skanuj kod**, aby zobaczyć zestawienie wybranych obiektów tkactwa tabliczkowego w tabeli na blogu Stowarzyszenia Wici.





## STOWARZYSZENIE NA RZECZ PROMOCJI KULTURY I RZEMIOSŁ DAWNYCH "WICI"

wici.org.pl

Misją Stowarzyszenia „Wici” jest informowanie, edukowanie i promowanie rzemiosła, budowanie wrażliwości estetycznej na specyfikę produktów rękodzielniczych oraz na proces ich tworzenia. Działamy na rzecz przywrócenia dawnym rzemiosłom wartości i zastosowania we współczesnym wzornictwie, sztuce, edukacji oraz jako formy spędzania wolnego czasu.

Osią naszych działań jest także popularyzacja wiedzy o kulturze dawnej i ludowej. Cel ten realizujemy poprzez warsztaty i stanowiska edukacyjne na festiwalach twórczości ludowej oraz wydarzeniach rekonstrukcji historycznej.

Wśród członków Stowarzyszenia "Wici" znajdują się twórcy odtwarzający dawne techniki pracy w drewnie, skórze, techniki włókiennictwa i tkactwa, badacze dziedzictwa kulturowego, trenerzy i artyści współcześni.



### Dr Emilia Pawłusz

✉ e.pawlusz@wici.org.pl

Socjolożka, badaczka, popularyzatorka dziedzictwa kulturowego, w szczególności tkactwa tabliczkowego. Autorka książek i artykułów z zakresu budowania tożsamości narodowych i etnicznych. Prowadzi warsztaty rękodzieła oraz wywiady z twórcami. Jej sklep WICISTORE oferuje ręcznie tkane pasy wykonane przez nią oraz inne twórczynie wykorzystujące dawne techniki pasamonicstwa. Stypendystka Ministra Kultury i Dziedzictwa Narodowego w dziedzinie twórczości ludowej.