

# TKACTWO TABLICZKOWE

10 wzorów na 8 tabliczek

EMILIA PAWŁUSZ



STOWARZYSZENIE NA RZECZ PROMOCJI KULTURY  
I RZEMIOSŁ DAWNYCH "WICI"



/03 O PROJEKCIE

/04 WSTĘP

/05 TUTORIAL

/09 JAK CZYTAĆ SCHEMAT?

/10 WZORY 1-10

/19 JAK ZAKOŃCZYĆ KRAJKĘ?

/20 O AUTORACH



STOWARZYSZENIE NA RZECZ PROMOCJI KULTURY  
I RZEMIOSŁ DAWNYCH "WICI"

[facebook.com/WICIngo/](https://facebook.com/WICIngo/)  
[instagram.com/\\_lostthread\\_/](https://instagram.com/_lostthread_/)  
[instagram.com/wici\\_ngo/](https://instagram.com/wici_ngo/)





## „Tkactwo tabliczkowe wczoraj i dziś – badania, warsztaty, monografia”

to projekt badawczo-edukacyjny mający na celu popularyzację tkactwa tabliczkowego, techniki ręcznego tkania ozdobnych wstążek (krajek) za pomocą krosienek tabliczkowych. W przeszłości krajki miały funkcję dekoracyjnych pasów oraz tasiemek doszywanych do ubrań i chroniących je przed pruciem.

Tkactwo tabliczkowe sięga starożytności, jednak najpełniej rozwinęło się w średniowieczu. Krajki na tabliczkach tkano w całej Europie. Najwięcej pasów zachowało się w Skandynawii. Wykonywano je z wełny, lnu i jedwabiu.

Tkactwo tabliczkowe przetrwało do naszych czasów w ludowym rękodziele. Jeszcze na początku XX wieku na wsiach krajki ozdobiły odświętne stroje, przepasywano nimi płaszcze i spódnice. Dzisiaj krajki wracają w etnomodie, wzornictwie oraz rekonstrukcji historycznej.

Niniejsza publikacja zawiera 10 dwukolorowych wzorów na 8 tabliczek. Dla ułatwienia wszystkie można wykonać na tej samej osnowie (na raz nawleczonych tabliczkach). Wzory zostały wygenerowane w GTT ([Gutram's Tabletweaving Thingy](#)), darmowym programie dedykowanym projektowaniu motywów na tabliczkach.

Pomysłodawczynią projektu jest dr Emilia Pawłusz ze Stowarzyszenia na Rzecz Promocji Kultury i Rzemiosł Dawnych "Wici".

Wełniana krajka wykonana na 20 tabliczkach. E. Pawłusz

**Niniejsza publikacja zawiera 10 wzorów do wykonania na 8 tabliczkach. Wzory zostały zaprojektowane z myślą o dorosłych i dzieciach, którzy dopiero rozpoczynają swoją przygodę z tabliczkami. Znajdziecie tu także wprowadzenie do techniki, instrukcję nawlekania i ustawiania tabliczek oraz odczytywania wzoru.**

PROJEKT  
ZREALIZOWANO W  
RAMACH  
STYPENDIUM  
MINISTRA KULTURY  
I DZIEDZICTWA  
NARODOWEGO.

Stypendium

Minister  
Kultury  
i Dziedzictwa  
Narodowego



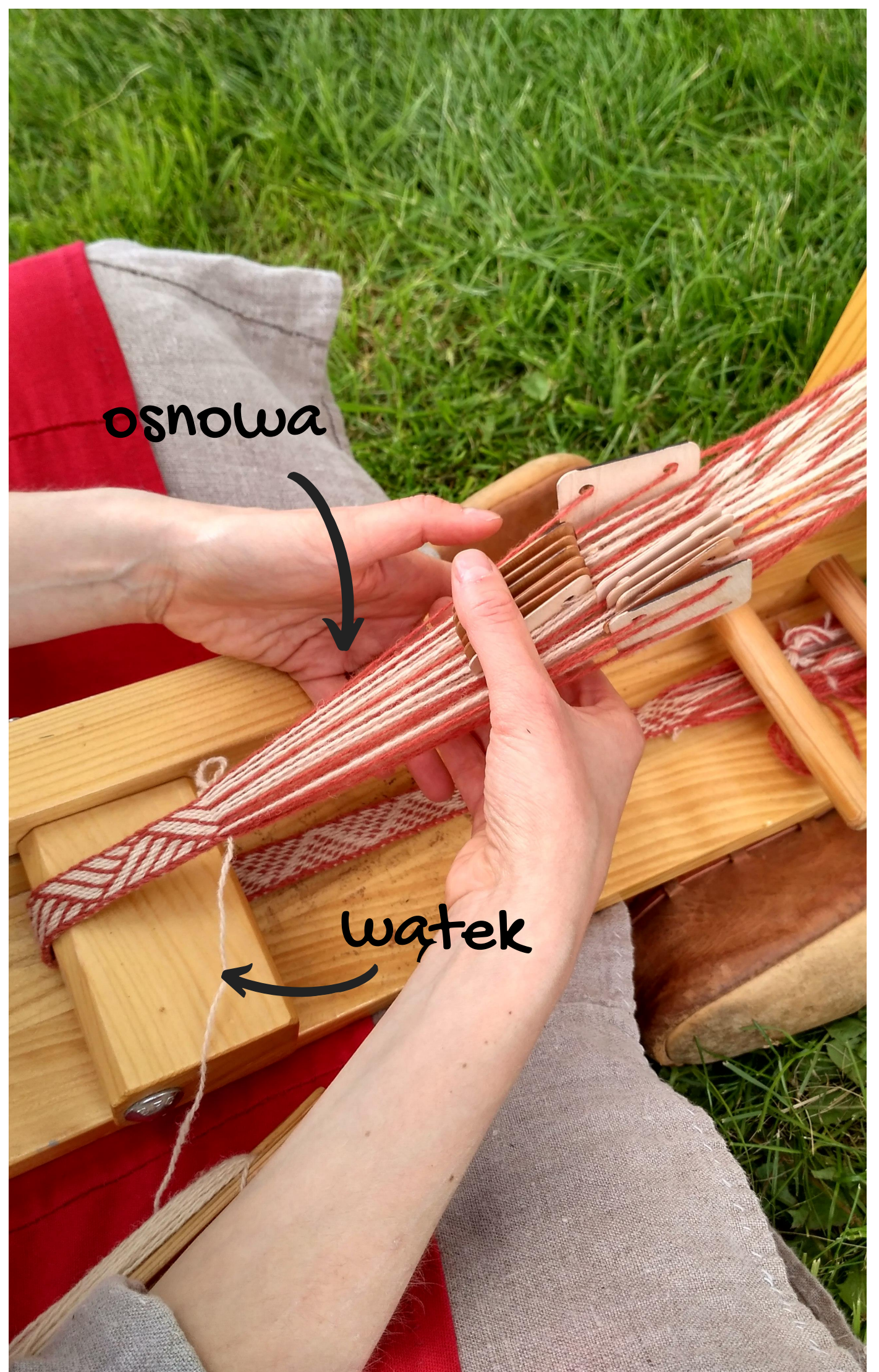
## Tkactwo tabliczkowe to dawna technika służąca do tworzenia ozdobnych pasów - krajek. Najstarsze znaleziska pasów utkanych tą metodą pochodzą z epoki brązu, mają ponad 2500 lat.

Tabliczki, podobnie jak bardko, to forma bardzo prostego krosna. Kiedyś robiono je z drewna, kości, utwardzonej skóry lub kory drzewnej. Z ich pomocą można stworzyć skomplikowane wzory geometryczne, a także figuralne - rośliny, zwierzęta i wiele innych ciekawych kształtów.

Tkanie na tabliczkach polega na przekładaniu wątku (nici poziomej) przez przesmyk tkacki, będący przestrzenią między górnymi i dolnymi nićmi nawleczonymi na krosienka. Przekręcanie tabliczek w przód lub w tył powoduje, że w każdym ruchu nici osnowy zmieniają pozycję (góra-dół).

Istnieje kilka technik tkania na tabliczkach. Jest to tak mało znana technika tkactwa, że większość z nich nie posiada polskich odpowiedników terminologii używanej w języku angielskim. W tym poradniku nauczysz się podstawowej metody tkania na tabliczkach, czyli tzw. "threaded-in" - techniki, w której wzór powstaje za pomocą obracania tabliczek z nićmi przewleczonymi przez wszystkie cztery otwory.

W tej technice wątek jest niewidoczny, wzór tworzą kolorowe nici osnowy, które układają się w porządkany motyw dzięki odpowiedniej sekwencji ruchów tabliczek. Każda tabliczka może obracać się niezależnie, co daje nieograniczone możliwości eksperymentowania i komponowania nowych wzorów.





*Chcę utkać czerwono-czarny pas z wełny o długości 200 cm, z frędzlami długości około 15 cm po obu stronach, tkany na 8 tabliczkach.*

## JAK PRZYGOTOWAĆ NICI?

Suma wszystkich nici: 8 tabliczek x 4 dziurki = 32 nici

Długość pojedynczych nici: 200 cm \* 1.2 = 240 cm

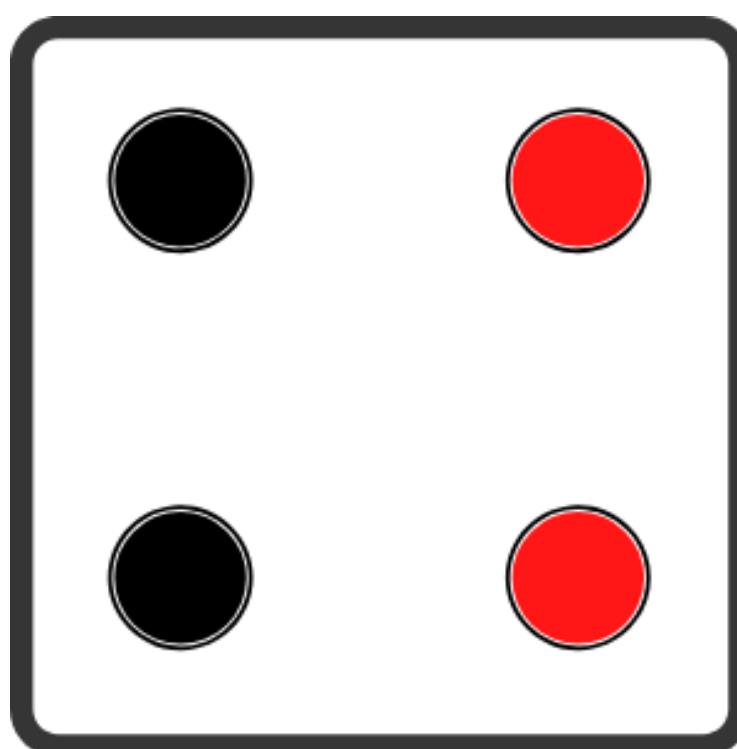
Frędzle = 40 cm (warto dodać więcej, żeby mieć je z czego podciąć i wyrównać).

W sumie: 32 nici o długości 280 cm.

Dwukolorowy wzór zakłada po dwie nici z każdego koloru w każdej tabliczce, należy przygotować **20 czerwonych** i **20 czarnych** nici.

## JAK NAWLEC TABLICZKI?

Kolejnym krokiem jest nawleczenie włóczki na wszystkie tabliczki. Jeżeli wykonujemy wzór złożony z dwu nici czerwonych i dwu czarnych pojawia się pytanie, jak kolory powinny być rozmieszczone wobec siebie. Mogą być na przemian (**czerwony**-czarny-**czerwony**-czarny) lub obok siebie (czarny-czarny-**czerwony**-**czerwony**). Do wykonania wzorów z niniejszego poradnika potrzebne jest drugie ustawienie. Każdą tabliczkę nawlekamy tak samo.



Nici nawlekane na tabliczki tworzą tzw. **osnowę**. Technicznie nie ma wielu zasad nawlekania. Ważnym jest, aby **wszystkie nitki w danej tabliczce były przeciągnięte od tej samej strony**. Jeśli nitki są nawleczone z różnych stron, uniemożliwia to swobodne obracanie tabliczki.

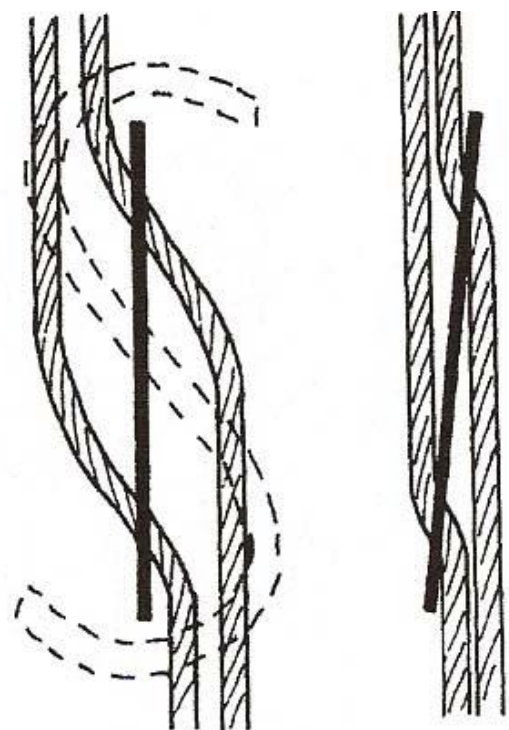
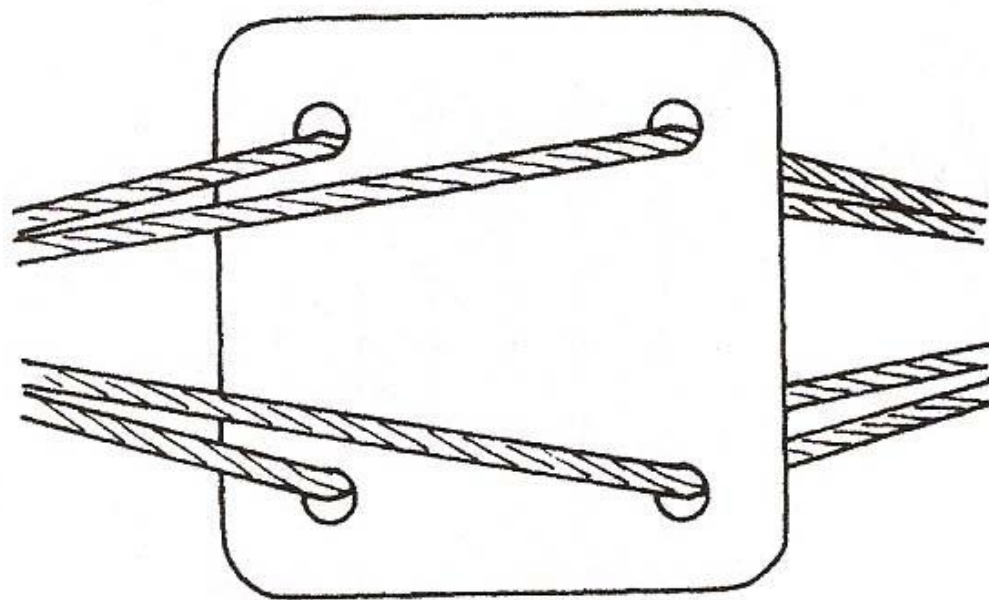
## JAK USTAWIĆ TABLICZKI?

Po nawleczeniu tabliczek jeden koniec osnowy związujemy i przyczepiamy do stabilnego miejsca, np. nogi od stołu, kaloryfera, drzewa itp. Drugi koniec (gdzie będzie przyrastała krajka) możemy przywiązać do pasa. Metoda ta nazywa się "backstrap". Do tkania można użyć także krosną, tzw. "inkle loom".

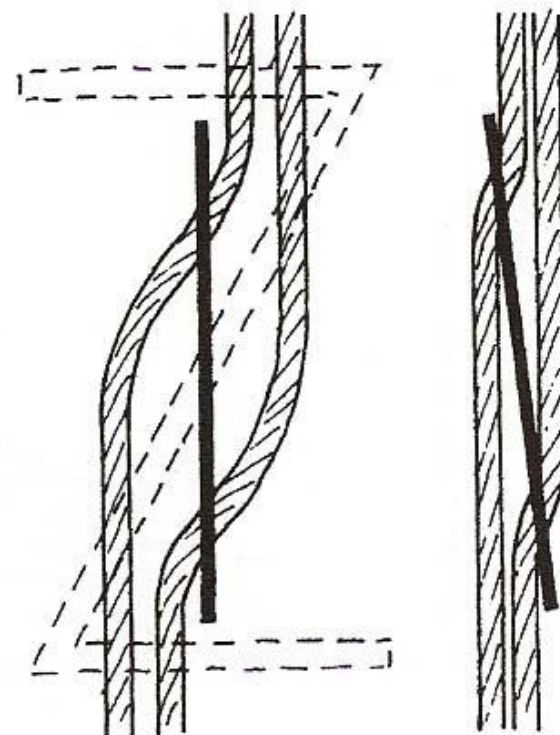
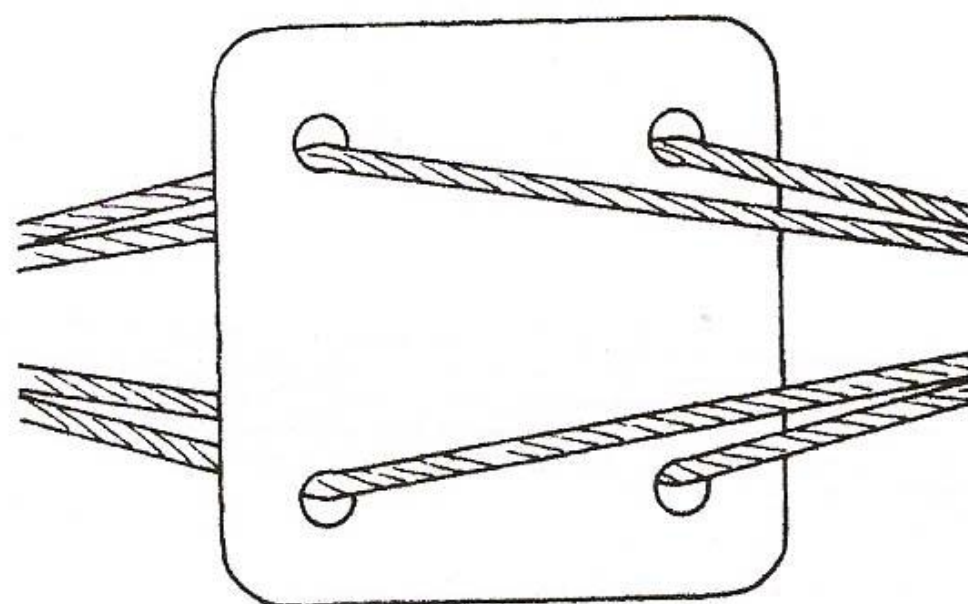
**Nici przewleczone przez tabliczki powodują ich pochylenie.** Nawleczoną tabliczkę można ustawić w dwóch pozycjach:

- 1) nici ułożone w kształt litery "S", oraz
- 2) nici ułożone w kształt litery "Z".

"S"



"Z"

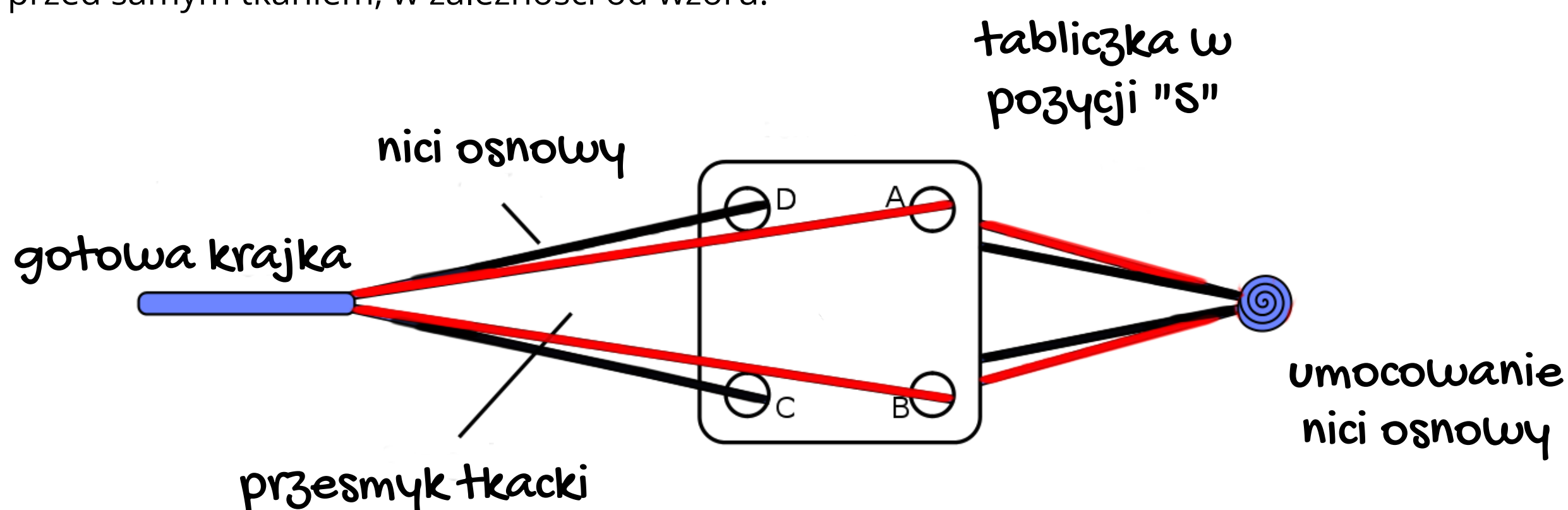


Ważne! "S" i "Z" można zamienić w każdej chwili, wystarczy przekręcić tabliczkę wzdłuż nici. Dlatego ustawienie "S" "Z" nie ma znaczenia w momencie przewlekania nici przez tabliczki.

Od kierunku nawleczenia nici i wynikającego z niego pochylenia tabliczki zależy kierunek skrętu nici, a w efekcie linie wzoru. Każdy wzór zawiera informację o tym w jakiej pozycji wyjściowej powinny być ustawione tabliczki.

## NUMEROWANIE TABLICZEK

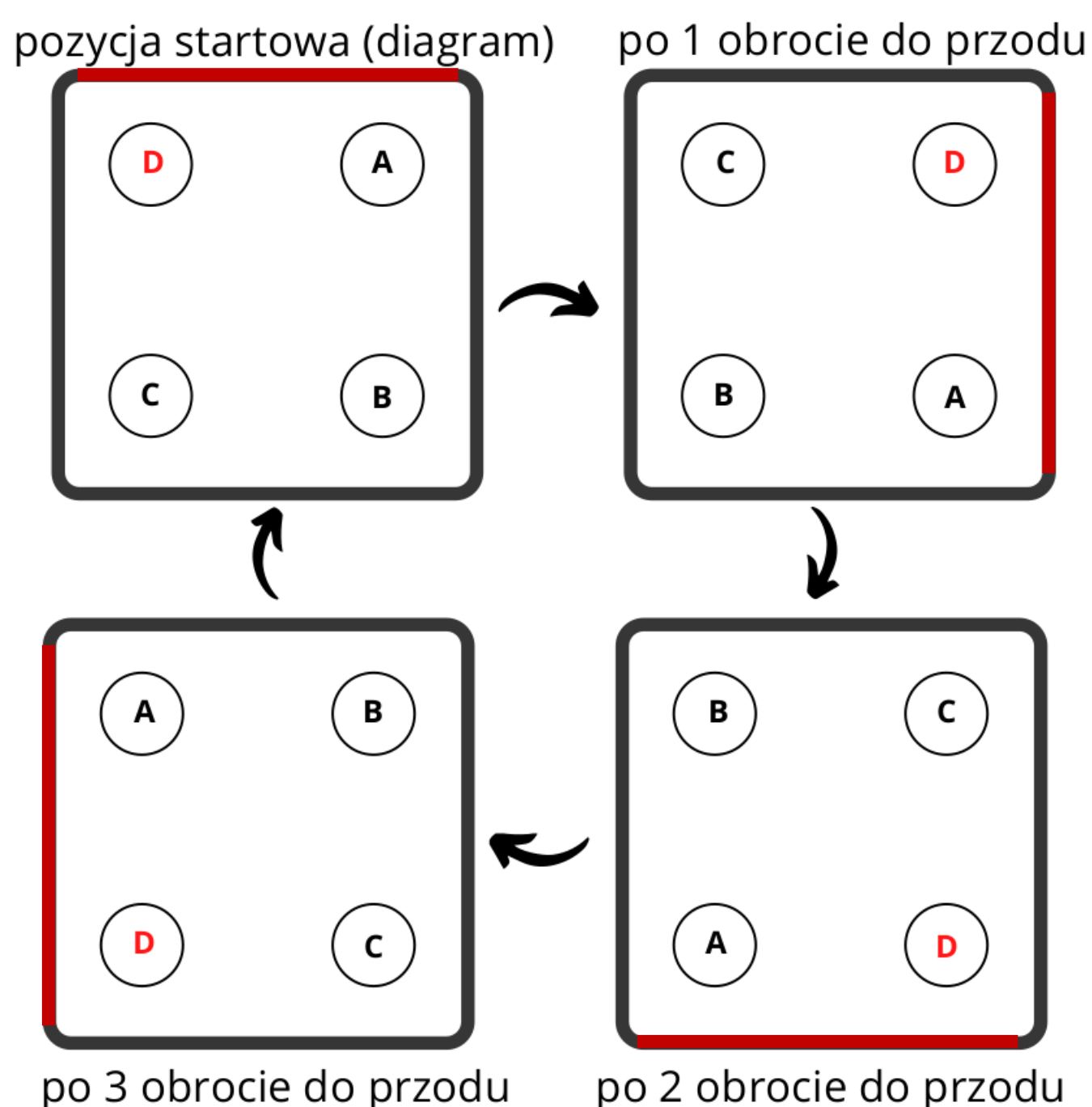
Tabliczki liczymy **od lewej do prawej**. Trzymając 8 tabliczek w dłoni, ta najbardziej z lewej strony ma nr 1, ta najbardziej z prawej strony jest ostatnią tabliczką we wzorze. Istnieje co najmniej kilka sposobów oznaczenia otworów w tabliczkach (literami, liczbami, kolorami). Wszystkie są na siebie "przekładalne". W programie GTT tabliczki oznaczone są literami **DCBA**, gdzie D to górny róg najbliższy tkaczowi, A górny dalszy, C dolny bliższy i B dolny dalszy. **W momencie nawlekania położenie ABCD nie są istotne**. Tabliczki ustawia się dopiero przed samym tkaniem, w zależności od wzoru.



## JAK OBRACAĆ TABLICZKI?

Tabliczki obracają się o **90 stopni do przodu, czyli od tkającego lub do tyłu, do tkającego**. Po czterech obrotach tabliczki wracają do pozycji wyjściowej. Warto zaznaczyć jeden brzeg tabliczki kolorem - dzięki temu łatwiej śledzić ile obrotów wykonaliśmy.

Patrząc na tabliczkę z prawej strony:





## PROJEKTOWANIE KRAWĘDZI

Do każdego wzoru warto dodać **tabliczki krawędzi**, np. dwie z każdej strony (2 + 8 + 2 = 12 tabliczek). Tabliczki krawędziowe można obracać cały czas w tym samym kierunku (np. do przodu), dzięki czemu krawka będzie miała równe brzegi. Obrót w tym samym kierunku po pewnym czasie spowoduje **skręcenie nici**, które będzie utrudniać tkanie. Aby zniwelować ten skręt, należy 1) zmienić kierunek obrotu tabliczek krawędzi (w tył) lub 2) przekreślić tabliczkę, np. z "S" na "Z" lub odwrotnie i kontynuować w tym samym kierunku (do przodu). Metody te dają ten sam efekt.

## ROZPOCZĘCIE TKANIA

**1) Ustaw tabliczki według schematu.** Zwróć uwagę na pochylenie "S" i "Z" oraz odpowiednie ułożenie kolorów w każdej tabliczce. Informacje te zawiera diagram nawlekania pod każdym wzorem. Instrukcja jego prawidłowego czytania znajduje się na kolejnej stronie.

**2) Sprawdź napięcie nici** - powinno być takie samo na każdej tabliczce. Nie ciągnij za mocno, wtedy nici (zwłaszcza wełna) mogą się przerwać. Zbyt luźne napięcie nici osnowy utrudnia tkanie. Obróć tabliczki w przód i w tył - jeśli nie sprawia to problemu i nici nie stawiają oporu, ale też nie "zwisają", napięcie jest odpowiednie.

**3) Przełóż nić wątku** przez przesmyk (przestrzeń między górnymi a dolnymi nićmi).

**4) Wykonaj ruch nr 1** z sekwencji pokazanej na wzorze. W przypadku wzorów w tym poradniku będzie to obrót wszystkich tabliczek o 90 stopni do przodu (4F) lub do tyłu (4B).

**5) Ponownie przełóż wątek.** Nie dociągaj nici do końca - za każdym razem zostaw **pętelkę**, dzięki której możesz kontrolować szerokość taśmy. Dobij nić dłonią lub czółenkiem, na który nawleczona jest nić wątku.

**6) Wykonaj kolejny obrót tabliczkami.**

**7) Dociągnij nić wątku**, czyli pętelkę z poprzedniego ruchu. Przełóż nić wątku ponownie. Pamiętaj, żeby od czasu do czasu kontrolować szerokość pasa, np. linijką lub metrem krawieckim.







## NAWLEKANIE

32 nici, w każdej tabliczce 2 czerwone i 2 szare nici obok siebie. Pierwsze dwie tabliczki od lewej ustawione w pozycji "Z", kolejne dwie w "S", kolejne dwie ponownie "Z", ostatnie dwie (najbardziej po prawej) w pozycji "S".

## TKANIE

W programie GTT kierunki obracania tabliczek oznaczone są literami: "F" - forward (do przodu) oraz "B" - backward (do tyłu). Zmiany kierunków sygnalizują **czerwone kropki**. W tym wzorze wszystkie tabliczki poruszają się tak samo. Pierwsze cztery obroty (4F) są do przodu, czyli o 90 stopni od tkającego, kolejne 4 do tyłu (4B), czyli 90 stopni w stronę tkającego. Kolejne 4 ruchy znów do przodu i tak dalej. Po 4 obrotach tabliczka wraca do pozycji startowej.

## POZYCJA STARTOWA

Przykład: Tabliczka nr 1 ma czerwoną nić w otworze A i B, szarą w C i D. Patrząc z góry, od prawej strony, tabliczka nr 1:

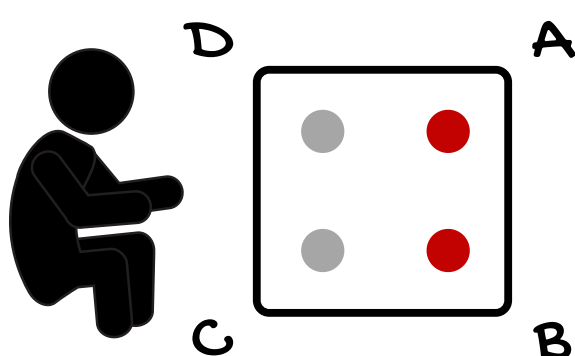
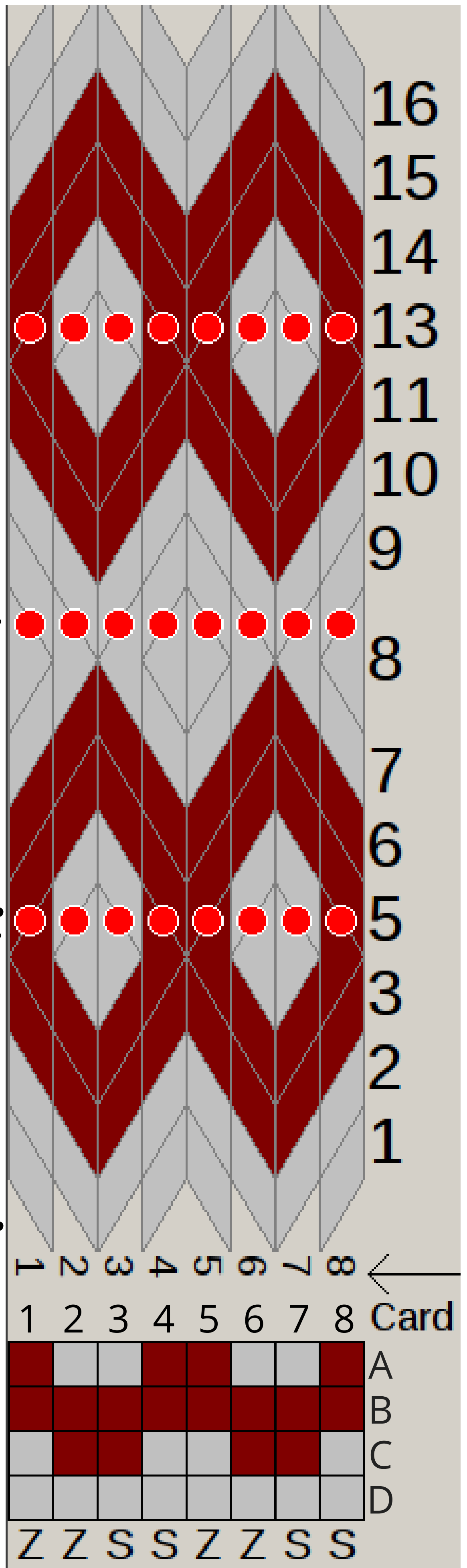


diagram nawlekania









Wzór 3

**NAWLEKANIE**

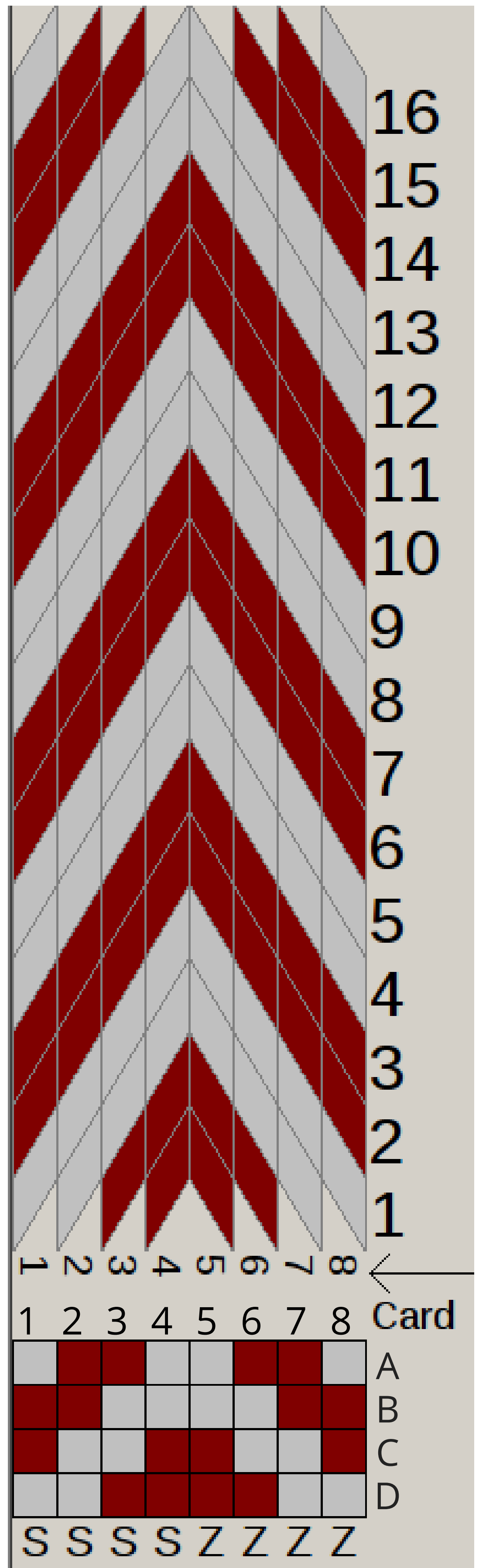
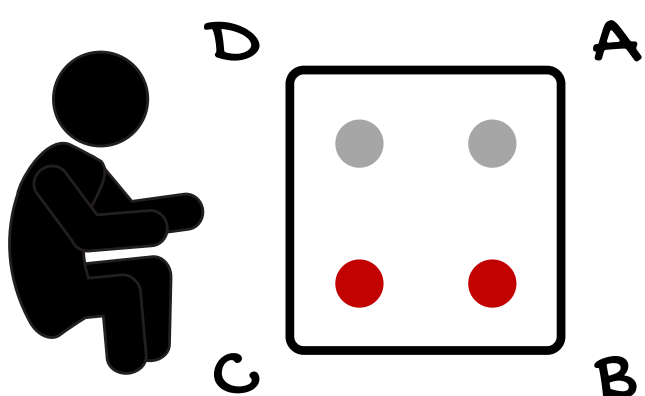
32 nici, w każdej tabliczce 2 czerwone i 2 szare nici obok siebie. Tabliczki 1-4 ustawione są w pozycji "S", 5-8 w pozycji "Z".

**TKANIE**

Wszystkie tabliczki poruszają się cały czas do przodu (od tkającego).

**POZYCJA WYJŚCIOWA**

Tabliczka nr 1 ma czerwoną nić w otworze B i C, szarą w A i D.







**NAWLEKANIE**

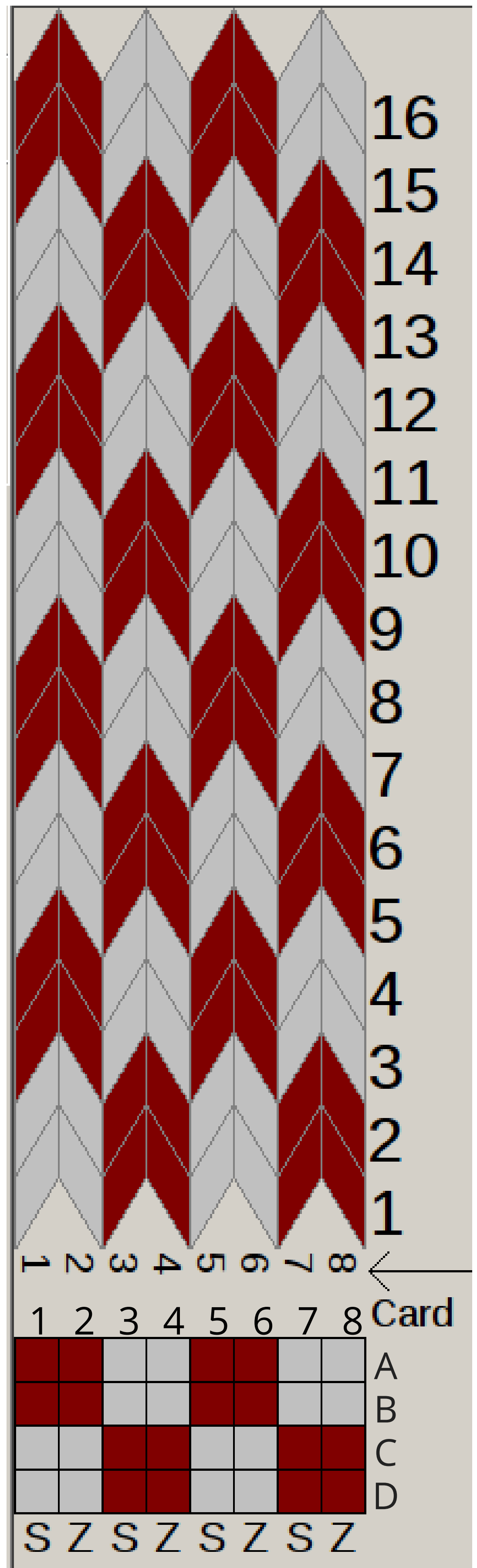
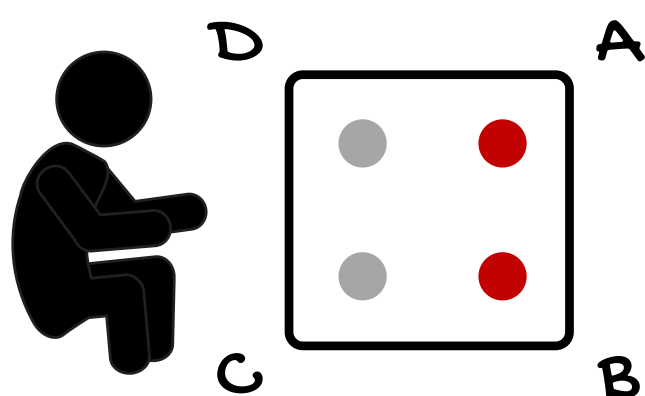
32 nici, w każdej tabliczce 2 czerwone i 2 szare nici obok siebie. Tabliczki ustawione są na przemian, zaczynając od pozycji "S".

**TKANIE**

Wszystkie tabliczki poruszają się cały czas do przodu (od tkającego).

**POZYCJA WYJŚCIOWA**

Tabliczka nr 1 ma czerwoną nić w otworze A i B, szarą w C i D.







**NAWLEKANIE**

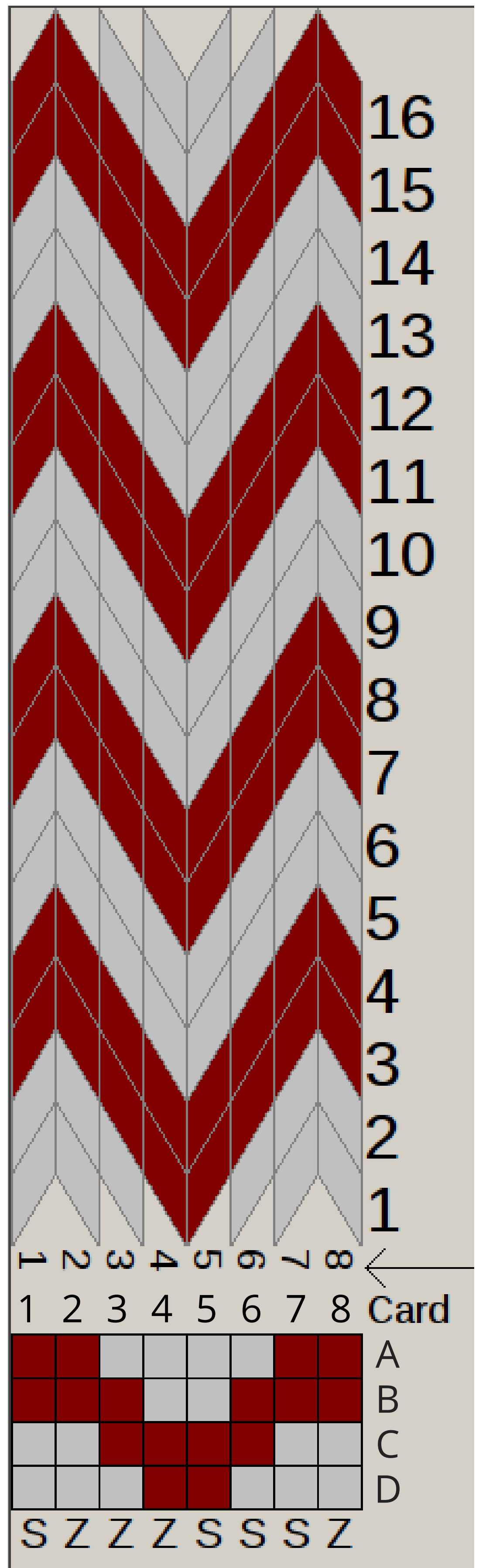
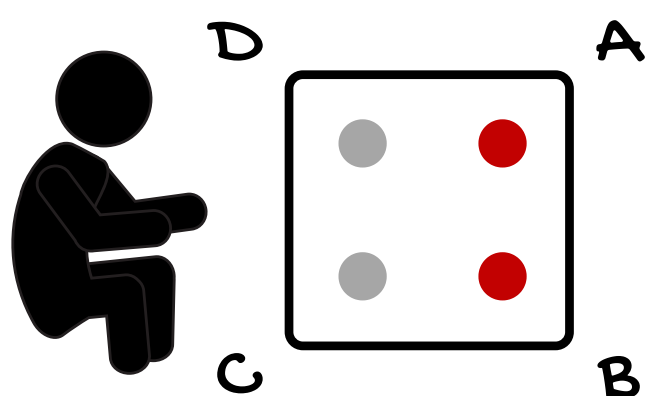
32 nici, w każdej tabliczce 2 czerwone i 2 szare nici obok siebie. Tabliczki 1, 5, 6 i 7 ustawione są w pozycji "S", pozostałe w "Z".

**TKANIE**

Wszystkie tabliczki poruszają się cały czas do przodu (od tkającego).

**POZYCJA WYJŚCIOWA**

Tabliczka nr 1 ma czerwoną nić w otworze A i B, szarą w C i D.











**NAWLEKANIE**

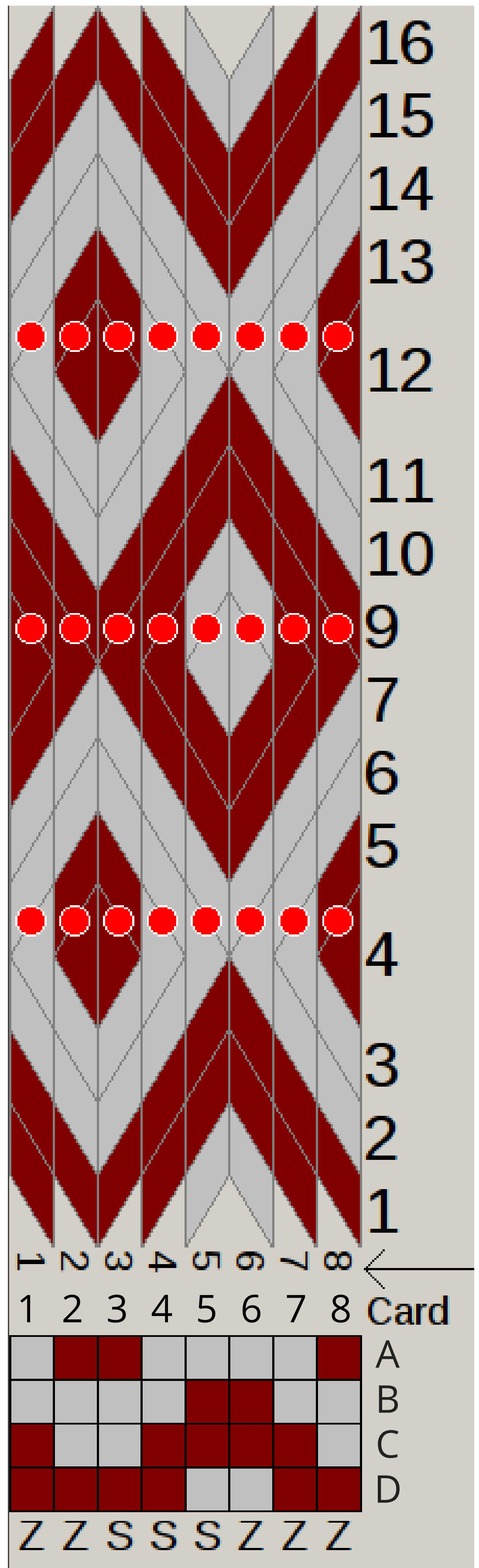
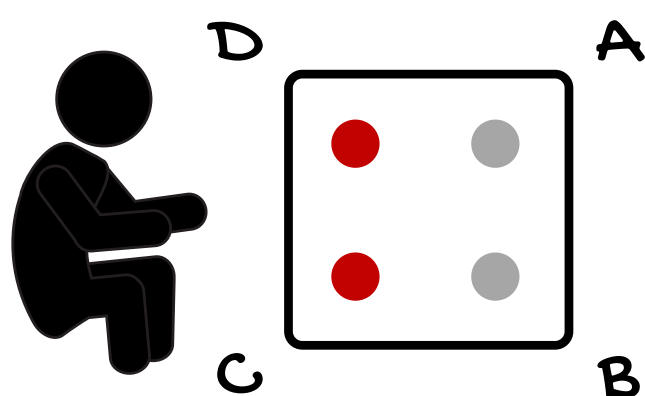
32 nici, w każdej tabliczce 2 czerwone i 2 szare nici obok siebie. Tabliczki 3, 4, 5 ustawione są w pozycji "S", pozostałe w "Z".

**TKANIE**

4F-4B: wszystkie tabliczki 4 razy do przodu, po czym 4 razy do tyłu itd.

**POZYCJA WYJŚCIOWA**

Tabliczka nr 1 ma czerwoną nić w otworze C i D, szarą w A i B.







**NAWLEKANIE**

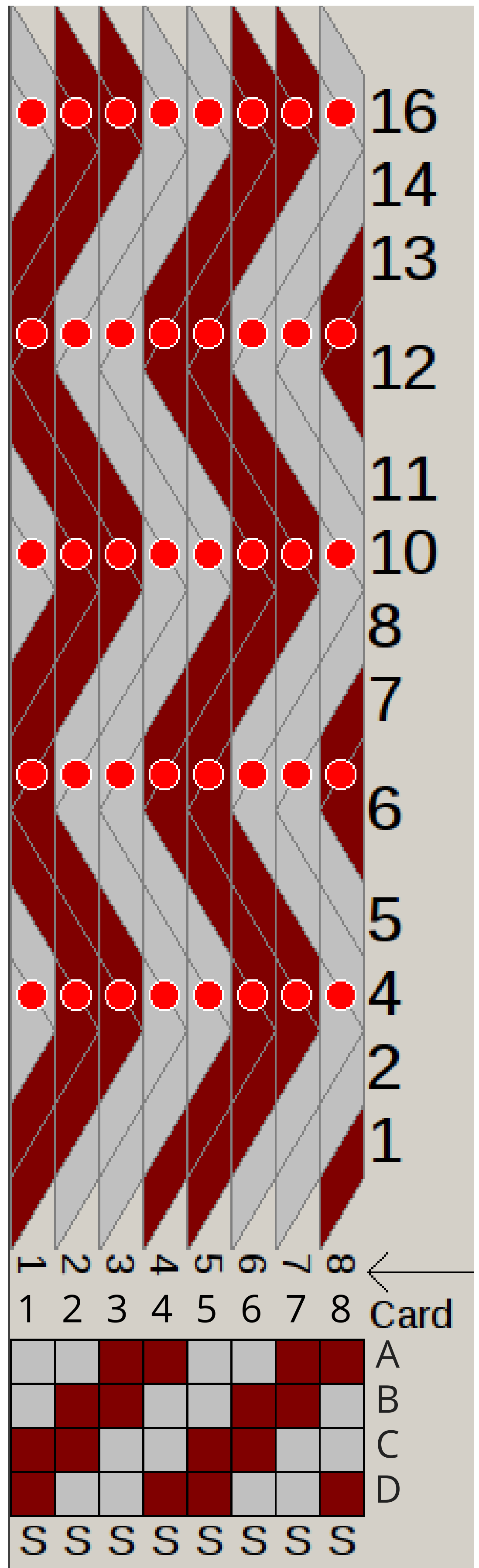
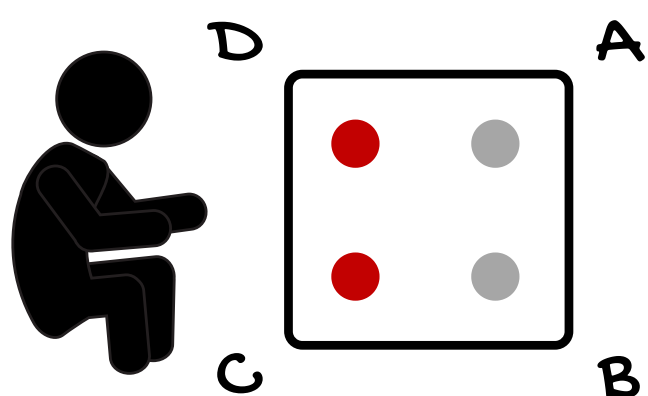
32 nici, w każdej tabliczce 2 czerwone i 2 szare nici obok siebie. Wszystkie tabliczki ustawione są w pozycji "S".

**TKANIE**

3F-3B: wszystkie tabliczki 3 razy do przodu, po czym 3 razy do tyłu itd.

**POZYCJA WYJŚCIOWA**

Tabliczka nr 1 ma czerwoną nić w otworze C i D, szarą w A i B.







**NAWLEKANIE**

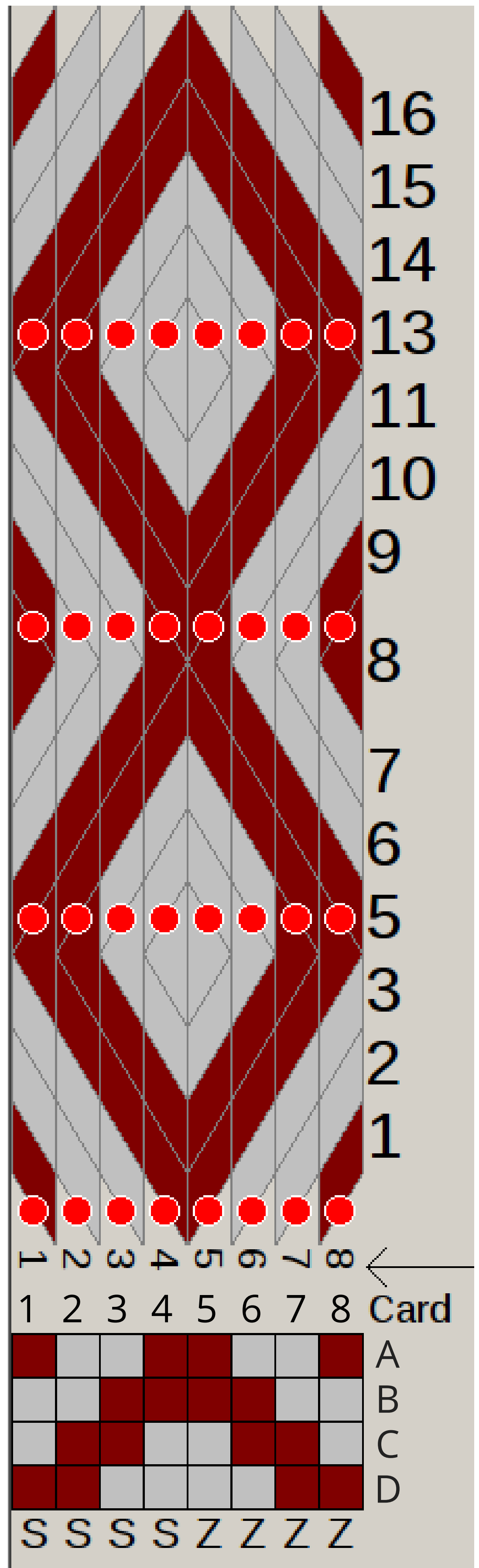
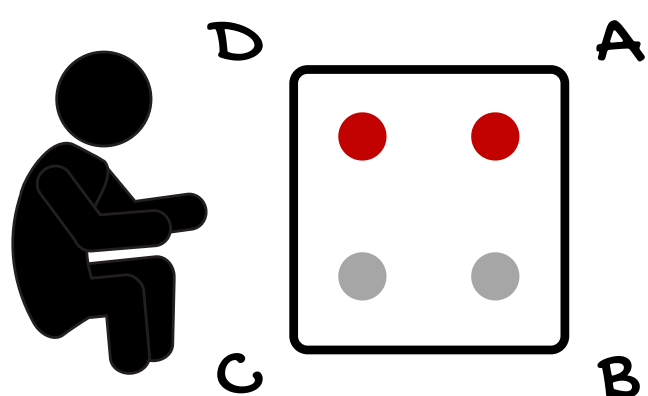
32 nici, w każdej tabliczce 2 czerwone i 2 szare nici obok siebie. Tabliczki 1-4 ustawione są w pozycji "S", 5-8 w pozycji "Z".

**TKANIE**

4B-4F: wszystkie tabliczki 4 razy do tyłu, po czym 4 razy do przodu itd.

**POZYCJA WYJŚCIOWA**

Tabliczka nr 1 ma czerwoną nić w otworze A i D, szarą w B i C.







**NAWLEKANIE**

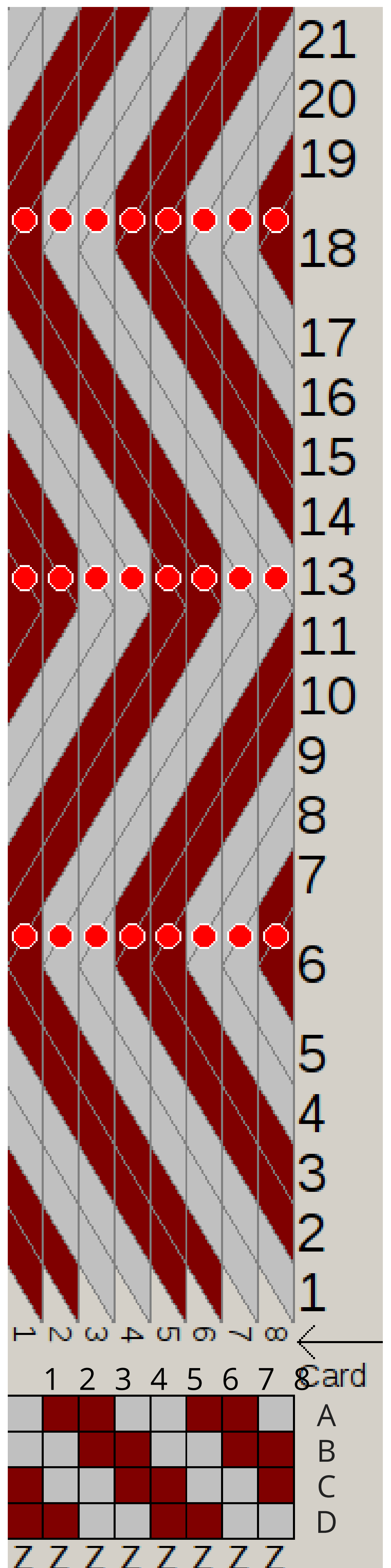
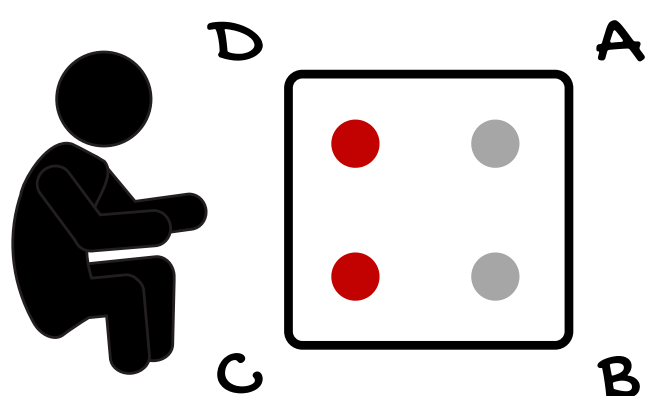
32 nici, w każdej tabliczce 2 czerwone i 2 szare nici obok siebie. Wszystkie tabliczki ustawione są w pozycji "Z".

**TKANIE**

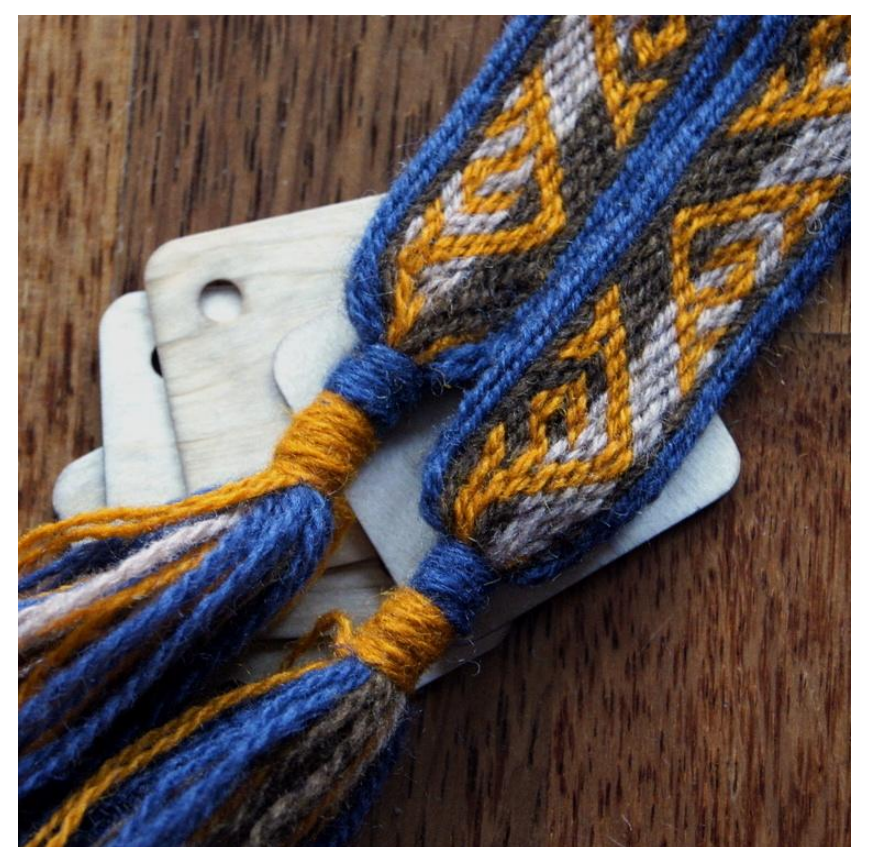
6F-6B: wszystkie tabliczki 6 razy do przodu, po czym 6 razy do tyłu itd.

**POZYCJA WYJŚCIOWA**

Tabliczka nr 1 ma czerwoną nić w otworze C i D, szarą w A i B.







gotowe!





## STOWARZYSZENIE NA RZECZ PROMOCJI KULTURY I RZEMIOSŁ DAWNYCH "WICI"

wici.org.pl

Misją Stowarzyszenia „Wici” jest informowanie, edukowanie i promowanie rzemiosła, budowanie wrażliwości estetycznej na specyfikę produktów rękodzielniczych oraz na proces ich tworzenia. Działamy na rzecz przywrócenia dawnym rzemiosłom wartości i zastosowania we współczesnym wzornictwie, sztuce, edukacji oraz jako formy spędzania wolnego czasu.

Osią naszych działań jest także popularyzacja wiedzy o kulturze dawnej i ludowej. Cel ten realizujemy poprzez warsztaty i stanowiska edukacyjne na festiwalach twórczości ludowej oraz wydarzeniach rekonstrukcji historycznej.

Wśród członków Stowarzyszenia "Wici" znajdują się twórcy odtwarzający dawne techniki pracy w drewnie, skórze, techniki włókiennictwa i tkactwa, badacze dziedzictwa kulturowego, trenerzy i artyści współcześni.



### Dr Emilia Pawłusz

✉ e.pawlusz@wici.org.pl

Socjolożka, badaczka, popularyzatorka dziedzictwa kulturowego, w szczególności tkactwa tabliczkowego. Autorka książek i artykułów z zakresu budowania tożsamości narodowych i etnicznych. Prowadzi warsztaty rękodzieła oraz wywiady z twórcami. Jej sklep WICISTORE oferuje ręcznie tkane pasy wykonane przez nią oraz inne twórczynie wykorzystujące dawne techniki pasamonicstwa. Stypendystka Ministra Kultury i Dziedzictwa Narodowego w dziedzinie twórczości ludowej.